



# grootbeeld magazine

Een uitgave  
van GP Groot

Landelijke samenwerking

## **BMN-Groep en GP Groot inzameling**

De kracht van GP Groot: de mensen

**Oplossing voor wateroverlast:**  
waterbergend granulaat

**Binnen 48 uur:** Treinstation Kersenboogerd  
Hoorn volledig gesloopt

**Uitbreiding** landelijk netwerk snellaadpalen

## Inhoudsopgave

# 6

## Landelijke afvalinzameling BMN-Groep

Verduurzaming naar hoger niveau



# 24

## Werken bij GP Groot

Een familiebedrijf met een toegankelijke bedrijfscultuur en informele sfeer



# 12

## Werken in een bouwteam

Gedeelde visie WoonGraag, HB Adviesbureau en GP Groot infrarealisatie leidt tot succesvolle samenwerking

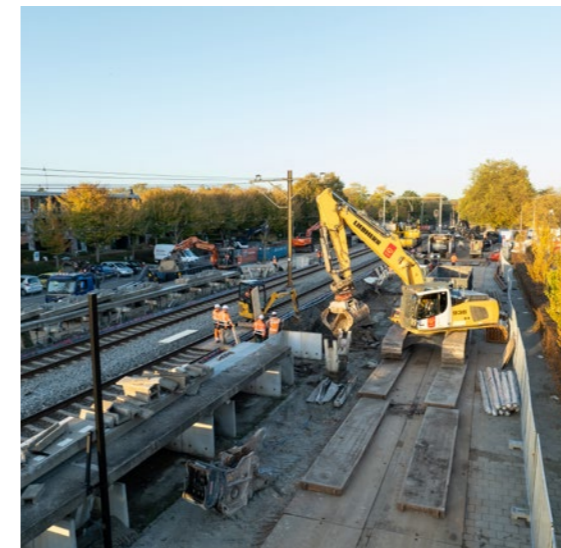
### Onze advertenties:

- 15 Bonton, draag 100% bij aan een wereld zonder afval
- 23 Tankpasvoordeel op ruim 750 stations
- 34 Moois: jouw gids naar circulair ondernemen
- 50 Social media: volg GP Groot op onze kanalen
- 60 NXT Charging Solutions: advies, installatie en onderhoud

# 30

## In 48 aaneengesloten uren

Treinstation Kersenboogerd volledig gesloopt



# 32

## Allround dienstverlening voor rioolbeheer

Advies en onderhoud, rioolreiniging en -inspectie

### 4 Onze kracht is samenwerking

Column Marcel Wester, algemeen directeur  
GP Groot groep

### 19 Afscheid Ruud Zonneveld

Directeur HB Adviesbureau

### 20 Duurzaamheidsambities waarmaken

Nieuw dienstenpakket: inspelen op actuele uitdagingen en vraagstukken rondom afvalbeheer

### 26 Slim snelladen op steeds meer locaties

NXT Mobility breidt haar netwerk steeds verder uit

### 36 Een circulaire zorgsector

terugblik op evenement Verder in de zorg

### 40 Egmond-Pier-Egmond

Strandrace blijft ultieme match voor GP Groot

### 51 Hink Bestratingen viert 50-jarig jubileum

Een van de grootste stratenmakerbedrijven in Noord-Holland

### 52 Slimme ontwikkelingen leiden tot betere resultaten voor de klant

CSRD: van ambitie naar actie

### 56 Noordwest Ziekenhuisgroep en GP Groot

Kansen voor verduurzaming van de gezondheidszorg

Grootbeeld magazine Jaargang 32 – 2024 – hardcopy

#### Eindredactie

GP Groot - afdeling Marketing & Communicatie

#### Ontwerp en realisatie

Sixtyseven Communicatie, Beverwijk

#### Tekstproductie

The Beach House Communications, Huizen

#### Fotografie

GP Groot, Sortiva, HB Adviesbureau (art impressions en fotografie), Bnext.nl, Erik Boschman Fotografe & Film, Hospice De Bregthoeve, stockfotografie.

#### Online Grootbeeld magazine

gpgroot.nl/brochures

#### Drukwerk en oplage

Drukkerij Huighaverlag, Wormerveer

Oplage: 5.000 exemplaren

#### Controlled circulation

Nic Oud Direct Mail, Heerhugowaard. Grootbeeld wordt verzonden in Biosiel®, gemaakt van hernieuwbare grondstof en volledig recyclebaar.

#### Meer informatie

Voor meer informatie kunt u contact opnemen met de afdeling Marketing & Communicatie, telefoon 088 472 10 40

[gpgroot.nl](https://www.gpgroot.nl)

Ook de  
Grootbeeld mailings  
ontvangen?  
Meld je aan via:



# Onze kracht is samenwerking

Fijn dat je de tijd neemt om het nieuwe Grootbeeld magazine te lezen. Dit jaar draait alles om innovatie, samenwerking en het versterken van onze rol als partner in duurzaamheid en kennis. We hebben hard gewerkt om onze diensten verder uit te breiden en onze klanten nog beter te helpen met hun duurzaamheidsdoelen.

Om je nog beter van dienst te zijn, hebben onze collega's van GP Groot inzamelend tien nieuwe adviesdiensten ontwikkeld. Met deze diensten helpen we je niet alleen met het scheiden en verminderen van afval, maar ook met het verminderen van CO<sub>2</sub>-uitstoot en het bevorderen van circulariteit. Denk bijvoorbeeld aan een plan voor afval- en CO<sub>2</sub>-reductie, analyses van afvalscheiding en op maat gemaakte communicatiecampagnes. Samen maken we duurzaamheid concreet en bereikbaar.

Onze kracht is samenwerking. Onder de naam Groots Adviesgroep bundelen onze adviesbedrijven HB Adviesbureau, Gebiedsmanagers, Groenadvies Amsterdam en Infra Light Engineering hun kennis. Door deze samenwerking kunnen we onze klanten nog beter ondersteunen bij het creëren van een prettige, klimaatbestendige leefomgeving.

We blijven ook vernieuwen op het gebied van duurzame mobiliteit. Ons waterstofstation in Alkmaar is dit jaar officieel geopend, een belangrijke stap in de overgang naar nieuwe energie. Daarnaast breiden we ons netwerk van (snel)laadpunten uit en bieden we duurzame brandstoffen aan om de overgang naar emissievrije mobiliteit te versnellen.

Met de nieuwe Europese CSRD-regels moeten bedrijven rapporteren over hun duurzaamheidsprestaties. Wij staan klaar om je hierbij te helpen met uitgebreide rapportages en tools die inzicht geven in de impact van jouw activiteiten op mens en milieu.

In deze editie van Grootbeeld vind je inspirerende verhalen en praktische tips om duurzamer te ondernemen. Je leest hoe wij samen met onze klanten en partners werken aan een circulaire economie, energietransitie en een klimaatbestendige omgeving.

Veel leesplezier!  
Marcel Wester, algemeen directeur GP Groot groep



## Duurzame ontwikkelingsdoelstellingen

Leidraad voor GP Groot

Er zijn 17 internationale Sustainable Development Goals (SDG's – duurzame ontwikkelingsdoelstellingen). Onderstaande doelen hebben onze hoogste prioriteit.



**Doel 7:** Verzeker toegang tot betaalbare, betrouwbare, duurzame en moderne energie voor iedereen;



**Doel 8:** Bevorder aanhoudende, inclusieve en duurzame economische groei, volledige en productieve tewerkstelling en waardig werk voor iedereen;



**Doel 9:** Bouw veerkrachtige infrastructuur, bevorder inclusieve en duurzame industrialisering en stimuleer innovatie;



**Doel 11:** Maak steden en menselijke nederzettingen inclusief, veilig, veerkrachtig en duurzaam;



**Doel 12:** Verzeker duurzame consumptie en productiepatronen;



**Doel 13:** Neem dringend actie om de klimaatverandering en haar impact te bestrijden;



**Doel 17:** Versterk de implementatiemiddelen en revitaliseer het wereldwijd partnerschap voor duurzame ontwikkeling.

### Meer informatie?

Kijk op [www.sdgnederland.nl](http://www.sdgnederland.nl)



# Landelijke samenwerking tilt verduurzaming naar hoger niveau



GP Groot inzameling en recycling aan de slag voor alle BMN-Groep locaties in Nederland. Van goederen die worden afgeleverd in folie tot de papieren administratie op kantoor.

Bij een bouwmaterialenleverancier ontstaan er dagelijks grote hoeveelheden afval. Het professionaliseren van dat afvalmanagement is een grote uitdaging. Vooral wanneer je meer dan 140 vestigingen en distributiecentra hebt in heel Nederland, zoals BMN (Bouwmaterialen Nederland). GP Groot is hun vaste partner geworden met als doel om samen de afvalstromen en inzameling op duurzame wijze te verbeteren. Dat duurzaamheid door BMN serieus wordt genomen, blijkt uit de aparte ESG (Environmental, Social & Governance) afdeling die is opgezet

binnen het bedrijf. Sinds enkele jaren houdt dit toegewijde team zich bezig met verduurzaming van de bedrijfsvoering op alle vlakken. Zo ook op het gebied van afval, vertelt Michael Bool, Projectadviseur ESG bij BMN: “Voorheen werkten we met verschillende afvalverwerkers samen en lag de coördinatie van ons bedrijfsafval bij de afdeling facility. Maar met meerdere databestanden werd het enorm onoverzichtelijk en was het een uitdaging om degelijk te kunnen rapporteren over onze ESG doelstellingen.”

## Afvalstromen op meerdere locaties

Niet alleen de coördinatie, maar ook de verantwoordelijkheid ligt daarom nu bij het ESG team van BMN. “Inzicht hebben in de juiste data is erg belangrijk. Doordat we nu een landelijke samenwerking met GP Groot hebben, kunnen we de gegevens van alle regio’s bij elkaar brengen in één overzichtelijk dashboard”, vertelt Michael. Die gegevens gaan over het afval dat afkomstig is van hun eigen distributiecentra en vestigingen, maar ook over het afval dat retour komt op bouwplaatsen waar BMN materialen levert. “We leveren bijvoorbeeld op locatie bij bouwprojecten maar

“Doordat we nu een landelijke samenwerking met GP Groot hebben, kunnen we de gegevens van alle regio’s bij elkaar brengen in één overzichtelijk dashboard”

ook bij een particuliere verbouwing.” En dat brengt afval met zich mee: van materialen in karton of plastic die op de bouwplaats worden uitgepakt, tot een puincontainer voor de deur bij een particulier.

## Essentiële criteria

Het was voor de ESG afdeling dan ook noodzaak om het gehele proces efficiënter en slimmer in te richten. Een onderzoekstraject volgde, waarbij GP Groot als sterkste partner uit de bus kwam. “Met een aantal BMN locaties werkten wij al samen voor het inzamelen en verwerken van het afval, dus we zijn verheugd dat we de samenwerking kunnen uitbreiden en naar een hoger niveau tillen. Nu kunnen we ons inzetten om ook landelijk de doelstellingen te halen voor BMN”, vertelt Marit Bus, implementatiemanager bij GP Groot. Michael benadrukt enkele essentiële zaken die meespeelden bij hun beslissing: “BMN is ontstaan uit de overname van diverse bedrijven met ieder haar eigen contacten en afspraken en dat bracht uitdagingen met zich mee bij het instellen van een centraal dashboard. Daarnaast hebben we enkele externe voorkeursinzamelaars die we



wilden behouden. Het dashboard van GP Groot biedt mogelijkheden om real time data in te zien en koppelingen te maken naar andere systemen. Hun expertise is van grote toegevoegde waarde voor ons. In plaats van verschillende partijen en contactpersonen hebben we nu één aanspreekpunt. De backoffice van GP Groot werkt zeer snel en efficiënt. Kortom: we zijn enthousiast over het complete plaatje.”

#### **Van implementatie naar analyse**

Vlak voor de zomer is de samenwerking gestart. Sindsdien zijn er al veel stappen gezet, vertelt Marit: “Er is gestart met het inventariseren van wat er bij de distributiecentra en vestigingen staat aan soorten afvalcontainers. We zijn op locaties gaan kijken wat er gebeurt qua inzameling. In die eerste maanden hebben we meerdere *quick wins* doorgevoerd waardoor directe kostenbesparing is gerealiseerd

of waardoor interne processen zijn vereenvoudigd.” Ondertussen zijn er ruim 1.000 containers geplaatst en kan het echte werk beginnen. “Vanaf nu kunnen we data gaan analyseren. Dat betekent kritisch kijken naar welk afval er vrijkomt en daar verbeteringen op doorvoeren”, vult Marit aan.

Ook Michael is enthousiast over de volgende fase van de landelijke samenwerking: “Processen komen nu pas echt goed in beeld. Zo hadden we nooit volledig inzicht in ons chemisch afval en nu hebben we dat wel.” Het dashboard is ook van grote waarde bij vergaderingen vertelt hij: “We kunnen de data filteren op onder andere regio, totaal, maand en kwartaal. Aan de hand van die gegevens nemen we medewerkers mee in ons verhaal en dat helpt weer bij de bewustwording van wat er gebeurt met ons afval.”

#### **Toekomstambities**

Ondertussen wordt er al vooruit gekeken naar de doelen die er voor de toekomst liggen. Marit zegt daarover: “De focus ligt op het verduurzamen en dat gaat veel verder dan het plaatsen van afvalcontainers. Zo willen we zoveel mogelijk circulaire ketens creëren, waarbij onder andere folies worden terug geleverd als plastic zakken. Kritisch kijken naar wat nu precies vrijkomt aan afval op een locatie en hoe we dat slim kunnen inzamelen. We blijven altijd toewerken naar optimalisatie.”

Ook Michael heeft een ambitieus doel: een afvalvrije bouwplaats. “Daar willen we naartoe werken. Samen met GP Groot gaan we onderzoeken hoe we dat inzichtelijk kunnen maken en welke oplossingen we daarvoor kunnen bedenken. We kijken er naar uit om samen die weg te bewandelen.”



#### **Meer weten over duurzaam inzamelen en efficiënte verslaglegging?**

Mail Marit Bus, implementatiemanager bij GP Groot inzameling en recycling, [m.bus@gpgroot.nl](mailto:m.bus@gpgroot.nl)

# Van der Sluis BV breidt zakelijk laden uit met NXT Mobility

Na het succesvol plaatsen van de eerste laadpalen bij landbouwmechanisatiebedrijf Van der Sluis BV, is het nu tijd om uit te breiden met nog meer laadpalen van NXT Mobility. Het bedrijf dat dagelijks te maken heeft met de landbouwsector geeft volop aandacht aan een zo duurzaam mogelijke bedrijfsoperatie. Niet alleen omdat het economisch gunstig is, maar ook omdat ze haar steentje wil bijdragen aan een duurzame maatschappij.

Bij Van der Sluis worden dagelijks vele kilometers gereden. Met vijf vestigingen in Noord- en Zuid-Holland, voert het bedrijf onderhoud en reparaties uit aan machines voor de agrarische sector. Kan de klant zelf niet naar de werkplaats komen, bijvoorbeeld vanwege

een kapotte tractor, dan rijden er meerdere servicewagens om 24/7 reparaties uit te voeren op locatie. “De ritten die wij maken gaan niet over even iets wegbrengen, we zijn continu onderweg om onze klanten te helpen”, vertelt eigenaar Jan van der Sluis. “Dan moet je kijken hoe je je steentje kunt bijdragen en welke zaken op een duurzamere manier kunnen. Zo hebben we onder andere geïnvesteerd in hybride auto’s. De eerste laadpalen hebben we vijf jaar geleden laten installeren.”

#### Duurzaamheid als sport

Dat duurzaam ondernemen belangrijk is voor het bedrijf, is niet alleen terug te zien in de eigen bedrijfsvoering, maar ook in het aanbod voor klanten. Jan vertelt daarover: “Naast onderhoud en reparaties, verkopen we ook nieuwe machines, zoals heftrucks. Daarvan is 95% elektrisch. De techniek van elektrisch materieel is dus niet vreemd voor ons.” Bij de vestigingen in Dirkshorn en Zwaagdijk komt een extra laadpaal, maar er komt ook een lader bij een vertegenwoordiger thuis. “We willen er echt alles aan doen om het gebruik van een elektrische auto zo gebruiksvriendelijk



Jan van der Sluis: “We willen zo duurzaam mogelijk zijn en maken er een sport van om dat zo goed mogelijk te doen.”

mogelijk te maken. Dat betekent dat je zowel thuis als bij het bedrijf moet kunnen opladen. De laadpalen van NXT Mobility bevallen ons goed, net als de service en het contact met NXT Mobility. Dan is het een makkelijke beslissing om er nog een keer in te investeren.”

## “Gebruik van elektrische auto zo gebruiksvriendelijk mogelijk te maken”

Hij stipt daarbij aan dat het belangrijk is dat medewerkers ook enthousiast zijn over elektrisch of hybride rijden: “We willen zo duurzaam mogelijk zijn en maken er een sport van om dat zo goed mogelijk te doen. Dan wordt het vanzelf je eigen filosofie. Zo is iedereen lyrisch over een VW ID bus die we als bedrijfswagen hebben aangeschaft. Je moet draagvlak hebben bij je werknemers, anders is duurzaamheid een verplichting en dan is het niet leuk.”

#### Lange termijn

Een makkelijke beslissing voor Van der Sluis dus, alhoewel Jan zich bewust is van de mitsen en maren

rondom elektrisch laden. “Bedrijfstechnisch moet je zo’n scenario kunnen invullen. De investering in een elektrische auto is groter, maar qua onderhoud zijn er weer meer voordelen. Daarnaast wordt je bedrijfsvoering anders: je moet nadenken over het aantal bewegingen op een dag en hoe ver je dan kunt rijden. Op dit moment is het voor ons nog niet mogelijk om over te gaan op een volledig elektrisch wagenpark vanwege de actieradius. Maar of je nu investeert in zonnepanelen of in elektrisch rijden, het belangrijkste is dat je het doet vanuit je groene hart. Je moet de lange termijn zien, ook al is de stroom iets duurder.”

Aan toekomstplannen dan ook geen gebrek bij het bedrijf. Jan vertelt wat er nog meer op de planning staat voor de komende jaren: “We gaan onze zonnepaneleninstallatie uitbreiden om zo efficiënt mogelijk met stroom om te gaan. Ook willen we investeren in elektrische VW Caddy’s, dus er komen zeker nog meer elektrische laadpalen bij. Maatschappelijk moet iedereen zijn steentje bijdragen, op welke manier dan ook. Als we allemaal een beetje mee bewegen, dan doen we uiteindelijk met z’n allen een hele hoop.”



Ook interesse om laadpalen bij je bedrijf te laten plaatsen? Neem contact op met Laura Hekker van NXT Mobility via 088 – 472 04 72 of sales@nxtmobility.nl



# Gedeelde visie leidt tot succesvolle samenwerking als bouwteam



Peter Trauschke, mede-eigenaar en adviseur bij WoonGraag



Komende zomer zal het grootste deel van woningbouwproject Duinzicht in Heiloo worden afgerond. Voor HB Adviesbureau, GP Groot infrarealisatie en WoonGraag, die samen het bouwteam vormen van dit project, zit er inmiddels ruim drie jaar aan voorbereidingen op. De gezamenlijke visie om een toekomstbestendige leefomgeving te creëren voor zowel bewoners als omwonenden, vormt een van de uitgangspunten van het succesvolle samenwerkingsverband.

Wie in de buurt van het Noord-Hollandse Heiloo woont, zal het wellicht niet ontgaan zijn: op het voormalige caravan- en bungalowpark Duinzicht worden nieuwe woningen gerealiseerd. De bouw van sociale huur appartementen, seniorenwoningen en koopwoningen is inmiddels gestart. Achter de schermen werden al enige tijd voorbereidingen getroffen door het bouwteam, gevormd door

HB Adviesbureau en WoonGraag, adviesorganisatie bij de ontwikkeling van woningbouwprojecten. Koen Borst, projectleider bij HB Adviesbureau: “Onze adviseurs houden zich bezig met duurzaam landschapsontwerp, we doen veel projecten voor openbare leefruimtes. Voor dit project hebben wij het ontwerp en de technische tekeningen gemaakt. Daarbij focussen we vooral op de toekomstbestendigheid en houden we rekening met het klimaat en de natuur.”

#### **Sterke gemeenschappelijke basis**

Peter Trauschke, mede-eigenaar en adviseur bij WoonGraag, vertelt over de samenwerking tijdens de ontwerpfase: “We hebben eerder al met elkaar gewerkt en hebben beiden een goede relatie met de gemeente. Maar belangrijker voor een succesvolle samenwerking is dat je dezelfde visie deelt. Het streven om een leefomgeving zo duurzaam mogelijk in te

richten, vormt een sterke gemeenschappelijke basis voor het project. Daardoor snappen we ieders belangen en gedachten, en kunnen we samen mogelijkheden bedenken.” Op basis van het ontwerp heeft GP Groot infrarealisatie inmiddels het bouwrijp maken van het terrein afgerond. Zodra de woningen gebouwd zijn, zullen zij ook de openbare ruimte inrichten, waaronder de aanleg van parkeerplaatsen, openbare verlichting en het groen.

#### **Flexibeler en creatiever samenwerken**

Koen en Peter lijken het schoolvoorbeeld te zijn van werken in een succesvol bouwteam. Toch gaat er ook wel eens iets niet volgens plan, vervolgt Peter: “Er zijn altijd uitdagingen gedurende zo’n project. Maar dat pak je samen op en je gaat ervoor.” Precies daar ligt volgens hem het waardevolle van werken in een bouwteam. “Omdat je in de gehele aanloop naar de realisatiefase alles met elkaar uitwerkt, ▶

## Over project Duinzicht

Op het voormalige caravan- en bungalowpark Duinzicht in Heiloo worden 56 woningen gerealiseerd, waaronder 23 appartementen in sociale huur, 17 seniorenwoningen en 16 koopwoningen. Hiermee bedient het woningbouwinitiatief diverse doelgroepen zoals senioren, starters en doorstromers. In 2021 zijn de voorbereidingen begonnen en in het najaar van 2024 zijn de bouwwerkzaamheden gestart. Gedurende het project zijn omwonenden doorlopend betrokken bij de plannen om een duurzame en klimaatbestendige leefruimte te realiseren. Naar verwachting zullen de woningen in de loop van 2025 worden opgeleverd.



“Nu we vanuit GP Groot infra realisatie de bouwrijp werkzaamheden hebben afgerond, merken wij de meerwaarde van het werken met een bouwteam. Door de intensieve voorbereiding van het bouwteam in de ontwerpfase, kunnen wij de realisatiefase efficiënt oppakken en uitvoeren. We kijken er naar uit om bij toekomstige projecten vaker de vruchten te plukken van een samenwerkingsverband”  
Peter Metzelaar, projectleider GP Groot infra realisatie

wordt het een gezamenlijk project in plaats van een project waarbij de opdrachtgever opdrachten geeft. Als bouwteam is er veel meer een gezamenlijke insteek, waardoor iedereen zich meer betrokken voelt. Dan ga je net even flexibeler en creatiever om met uitdagingen of zaken die tegenzitten.” Koen vertelt dat ze, ambitieus als ze zijn, het project intern bij HB Adviesbureau na de succesvolle ontwerpfase en realisatie zullen evalueren. “We willen altijd weten wat we beter kunnen doen, zodat de verbeterpunten kunnen worden meegenomen in het volgende project.”

#### Korte lijntjes

Nu de bouw van de in totaal 56 woningen is begonnen, zit het werk voor het ontwerp- en adviesbureau erop. Koen noemt enkele duurzame oplossingen die in het ontwerp zitten: “Zo wordt het zand hergebruikt. En om wateroverlast tegen te gaan worden rijwegen aangelegd met een waterbergende fundering.” Hierdoor kan regenwater tijdelijk worden geborgen en wordt het vertraagd afgevoerd naar de ondergrond en uiteindelijk naar het drainageriool. Het zijn voor de gemeente innovaties voor een klimaatadaptieve uitdaging. Hij neemt dan ook regelmatig een kijkje bij de bouwwerkzaamheden om te zien hoe het ontwerp wordt uitgevoerd. “Hoewel we eraan gewend zijn dat wij een project op een gegeven moment loslaten, blijven we altijd nieuwsgierig. Even een rondje lopen om te kijken hoe het ermee staat of een belletje



**Meer weten over samenwerken in een bouwteam?** Neem contact op met Koen Borst, projectleider bij HB Adviesbureau. [k.borst@hbadvies.nl](mailto:k.borst@hbadvies.nl)

met GP Groot infra realisatie voor overleg. Dat is het voordeel van een team met korte lijntjes.”

Dat snel kunnen schakelen met elkaar is ook Peter goed bevallen: “Natuurlijk is deskundigheid belangrijk. Maar uiteindelijk zijn het de mensen die het verschil maken. Vorm je een bouwteam met elkaar, dan weet je van tevoren wat je aan elkaar hebt, zijn de financiële afspraken helder en maak je samen de plannen. Het team van GP Groot infra realisatie staat er ook zo in. We zoeken elkaar actief op en we regelen het gewoon.”

bonton®

Draag 100% bij aan een wereld zonder afval



Scan de QR-code voor meer info!



“Sinds we de Bonton gebruiken, is de hoeveelheid restafval al met ruim 10% verminderd. Doordat we nu PD apart inzamelen is er 19.000 kilo minder restafval ingezameld.”



“We scheiden ons afval nu beter doordat we werken met de Bonton Circubin. De resultaten hiervan zijn goed!”



Nieuw!

bonton®  
original

bonton®  
mini

bonton®  
circubin





# In uitvoering: Schoorl wordt een toekomstbestendig duindorp

In Schoorl is een groot project van start gegaan om het duindorp toekomstbestendig te maken. De bekende Heereweg, die door het centrum en langs het Klimduin loopt, is opengeboken en het verkeer wordt omgeleid.

Dit project omvat een complete herinrichting van het centrum, inclusief de aanleg van een nieuw rioolstelsel en andere verbeteringen die de leefbaarheid en duurzaamheid van het centrum bevorderen. De verwachting is dat het project in 2026 volledig wordt afgerond.

We namen met Landschapsarchitect Maithe Vos van HB Adviesbureau een kijkje in Schoorl, vlak voor de start van de werkzaamheden door AW Infrabouw. Ze heeft samen met haar collega's het ontwerp gemaakt voor de nieuwe inrichting van het centrum, in nauwe samenwerking met opdrachtgever gemeente Bergen. Op de plek waar de Heereweg het winkelgebied van Schoorl in loopt, ligt een knooppunt met verschillende belangen. Het is de plek waar de toeristische functie van het dorp samenkomt met de historische en landschappelijke waarden van de omgeving. Maar het is ook de plek waar de openbare ruimte onder druk staat door de vele en diverse gebruikers. Hoe kan deze plek een toekomstbestendig duindorp-centrum worden waar duurzaamheid, bedrijvigheid en leefbaarheid hand in hand gaan? Dat is de vraag die Maithe en medewerkers van gemeente Bergen probeerden te beantwoorden met een participatief ontwerpproces.

## Klimduin

Het kruispunt waar nu de supermarkt tegenaan ligt, was vroeger een eenvoudige splitsing met een smal paadje richting de duinen. Het Klimduin was toen nog niet zo belangrijk. Door de toeristische functie die in de vorige eeuw ontstond is het 't gezicht van Schoorl geworden. Het is duidelijk dat er ruimte is voor verbetering op deze plek: er mist groen, de beplanting past niet echt bij de duinen en de bestrating ziet er rommelig uit. Maithe: "Je ziet dat auto's ruimte hebben om snel door het dorp te rijden, terwijl de voetganger meer moeite moet doen."

## Bewonersparticipatie als basis

In meerdere klankbordgroep sessies en bijeenkomsten met bewoners en ondernemers is in fasen gewerkt naar een gedragen plan waarin alle afwegingen gemaakt zijn. Zonder deze uitgebreide participatie zou het ontwerp er anders uit hebben gezien. Maithe vertelt waarom: "Er zijn meerdere sessies geweest met belanghebbenden om het ontwerp zo goed als mogelijk op alle diverse wensen aan te laten sluiten." Daar is veel tijd voor genomen. De bewoners vonden het dorpse en het gezellige karakter belangrijk om te behouden. We hebben presentaties gemaakt met voorbeelden

van materiaal en sferen, om te zien wat de meedenkers vonden passen bij hun dorp. Wij hadden verwacht dat ze een authentieke gebakken tegel het meest passend zouden vinden, maar veel mensen vonden juist een lichtere tegel goed passen bij het zand van het Klimduin. Daardoor durfden wij ook een stapje verder te gaan in het ontwerp en de dorpse sfeer aan te laten sluiten op een licht en organisch ontwerp voor het plein aan de voet van het Klimduin."

**"De bewoners vonden het dorpse en het gezellige karakter belangrijk om te behouden"**

## Auto's naar de achtergrond

Hoe dat eruit komt te zien? "We hebben ontworpen vanuit de verblijfsfunctie die we daar willen hebben en de relatie van het dorp met het duin. Loop- en zichtlijnen zijn belangrijk en vooral ook de locatie voor de fietsparkeerplaatsen, die hoognodig zijn, kunnen door een andere ordening een veel rustiger beeld gaan geven. Als allerlaatst moet de auto er ook nog overheen kunnen, maar wel stapvoets. De ruimte voor de supermarkt loopt over in de ruimte waar de auto overheen mag, het wordt fysiek gescheiden door plantvakken, maar verder is het één geheel waardoor het veel meer een pleingevoel krijgt. De bestaande pergola wordt vernieuwd en er worden extra groenvakken bij het plein voor het Klimduin gecreëerd. Verder heeft dit gebied niet zo veel nodig, het plein wordt het voetstuk van het duin."

In het winkelgedeelte van de Heereweg was voorheen de beschikbare ruimte voor de auto's, het parkeren van fietsen en uithangborden. Wat er overbleef was voor de voetganger. Maithe: "In onze visie hebben we het omgedraaid: de gevels zijn een vast gegeven en de bestaande bomen blijven staan, daartussen hebben we meer ruimte gecreëerd voor de voetganger. Daarna hebben we pas gekeken waar er dan ruimte overblijft voor het parkeren van fietsen en de uithangborden. Autovrij zou ideaal zijn, maar er zitten garageboxen waar een auto moet kunnen komen en er moet ruimte zijn voor bevoorrading, dus het gebied wordt autoluw. Een verkeerskundige heeft onderzoek gedaan naar verkeersstromen en parkeergedrag. We kozen ervoor om de parkeerplekken zo veel mogelijk weg te halen. Door de huidige lijnen te doorbreken wordt



het meer een pleinachtige ruimte in plaats van een afgekaderde ruimte voor de auto.”

#### Groen

Het landschapsonwerpteam van HB Adviesbureau heeft een beplantingsplan opgesteld. Ze hebben onderzocht welke planten in de duinen thuishoren, want qua beplanting willen ze iets neerzetten wat perfect bij het Duindorp past. Het plan verwijst dan ook naar de duinvegetatie in kleur en structuur, maar wel met de toepassing van robuuste soorten. Voor elk plantvak zijn alle soorten en mixen uitgewerkt en vervolgens in een technische tekening verwerkt.

#### Tijdljn

Bij de herontwikkeling van een centrumplan komt veel kijken. Maithe en haar team zijn er al jaren bij betrokken. Het plan is meerdere keren gepresenteerd bij de gemeenteraad en zijn er aanpassingen doorgevoerd aan bijvoorbeeld de verkeerssituatie. Uiteindelijk konden collega's van HB Adviesbureau aan de slag om het plan technisch uit te werken. In het technisch plan is door hen alles opgenomen met betrekking tot de materialisatie. Uiteraard is er ook gekeken hoe er met het regenwater moet worden omgegaan. En, niet onbelangrijk, er werd een verlichtingsberekening gemaakt voor de openbare verlichting. Uiteindelijk is al deze informatie verwerkt in een bestek. “Het is fijn dat alles uit zo'n complex ontwerp onder één dak gemaakt kan worden. Ook de projectleiding en directievoering worden nu door HB Adviesbureau uitgevoerd. De lijntjes zijn kort en het ontwerpteam blijft betrokken. We kunnen niet wachten om het ontwerp realiteit te zien worden!”, vertelt Maithe enthousiast.

**Vragen over het ontwerp of over onze diensten?** Neem contact op met Maithe Vos, senior Landschapsonwerper, [m.vos@hbadvies.nl](mailto:m.vos@hbadvies.nl) of 088 472 60 00



# Van 9 naar 90 collega's

## Na 25 jaar neemt Ruud Zonneveld afscheid als directeur van HB Adviesbureau

Het begon allemaal in Schagen. HB Adviesbureau werd in 1992 opgericht door Hans van de Berg – vandaar HB – als HB Milieukundig en Cultuurtechnisch Adviesbureau. Hij verkocht op 1 juli 1999 het bedrijf aan GP Groot. Ruud – in die tijd in dienst bij GP Groot als bedrijfsleider GP Groot Milieutechniek – had voor de overname een strategisch plan opgesteld en werd vervolgens gevraagd het bureau onder zijn hoede te nemen als directeur.

En dat deed hij: “Zo wilde ik de werkzaamheden van het bureau uitbreiden met civieltechnische en landmeetkundige activiteiten en verhuizen van Schagen naar Alkmaar.” Dat – en veel meer – is binnen korte tijd gelukt. HB Adviesbureau is nu, in 2024, een landschapsonwerp-, ingenieurs- en adviseursbureau waar zo'n 90 collega's vanuit vestigingen in Amsterdam en Alkmaar dagelijks werken aan projecten die bijdragen aan een duurzame en toekomstbestendige leefomgeving. Met experts op het gebied van bodem, water, klimaat, civiele techniek, sport, landschapsonwerp, groen en natuur. HB Adviesbureau maakt samen met Gebiedsmanagers, Groenadvies Amsterdam en Infra Light Engineering onderdeel uit van de Groots Adviesgroep; één van de holdings van GP Groot.

“Die 25 jaar zijn voorbij gevlogen”, vertelt Ruud. “Ik ben ontzettend trots op de duurzame relaties die we met onze opdrachtgevers hebben opgebouwd, de vele projecten die we hebben voorbereid en dankbaar voor het vertrouwen dat ik al die jaren kreeg van GP Groot. Maar ik heb het natuurlijk niet alleen gedaan. Zonder al die collega's met innovatieve ideeën, enthousiasme en hart voor de zaak had HB Adviesbureau haar expertises niet kunnen uitbreiden en zo fantastisch kunnen groeien.”



Per 1 januari 2025 wordt het dagelijkse management overgedragen aan het MT van HB Adviesbureau. Dit managementteam is helemaal klaar voor haar nieuwe verantwoordelijkheden. Ruud blijft nog een jaar in dienst voor diverse strategische uitdagingen binnen de Groots Adviesgroep. Gelijktijdig met deze wijziging neemt Jeffrey Duivenvoorde de eindverantwoordelijkheid voor GP Groot advies en infrarealisatie op zich. Dit omvat de Groots Adviesgroep en GP Groot infrarealisatie, waarvan Jeffrey sinds december 2021 directeur is.



# Samen duurzaamheidsambities waarmaken

Nieuw dienstenpakket van GP Groot inzameling speelt in op uitdagingen en vraagstukken rondom afvalbeheer.



Over vijf jaar moeten bedrijven 50% minder afval produceren. In 2050 mogen bedrijven zelfs helemaal geen afval meer hebben. Maar hoe haal je die doelstellingen? En wat kunnen we met elkaar bedenken om het nóg slimmer aan te pakken, zodat er überhaupt minder afval ontstaat? Het zijn vragen die GP Groot inzameling dagelijks ontvangt van haar klanten. Daarom zijn er in het afgelopen jaar een aantal nieuwe diensten geïntroduceerd die bedrijven helpen bij het bevorderen van afval scheiden, verminderen en voorkomen.

Bedrijven gaan steeds meer inzetten op duurzaamheid en dat is merkbaar bij GP Groot

inzameling. Ronald Molenaar, transitie- en tendermanager, is verantwoordelijk voor alle offertes, (Europese) aanbestedingen en de ontwikkeling van de nieuwe diensten: “We krijgen steeds meer vragen van klanten over wat zij concreet kunnen doen om richting een circulaire economie te gaan. Zo willen ze bijvoorbeeld weten op welke manier ze het beste afval kunnen scheiden en afvoeren, maar ook hoe ze het kunnen recyclen of verminderen. Ze willen het graag goed doen en vooral slimmer, maar weten vaak niet hoe.”

## Afgestemd op klantdoelstellingen

Ronald en zijn team beschikken over de kennis om bedrijven te helpen met die volgende fase. “De ene vraag leidt weer tot de andere. Dan zijn we samen met de klant bezig om een oplossing te implementeren en komen daar weer vragen uit voort zoals hoe ze de commu-

“We willen voorop lopen in de markt, dus we investeren in oplossingen om betere resultaten voor de klant te realiseren”

nicatie richting hun medewerkers kunnen optimaliseren. En zo ga je steeds dieper de organisatie in.” Zijn team ontwikkelde verschillende diensten die samen het Impact Programma vormen. De diensten helpen de klant om bedrijfsafval en CO<sub>2</sub>-uitstoot te verminderen. Een voorbeeld is de afval sorteeraanlyse. Deze geeft de klant inzicht hoe het restafval nog beter kan worden gescheiden en hoe kosten kunnen worden bespaard. “De diensten helpen onze klanten bij het realiseren van hun doelstellingen. We kijken waar er kansen en mogelijkheden zijn en vervolgens bedenken we samen hoe we daar vorm aan kunnen geven.” Inmiddels bestaat het Impact Programma uit een tiental verschillende diensten waar zowel bestaande als nieuwe klanten gebruik van kunnen maken.

## Uitdagingen en vraagstukken

Zijn er dan echt nog zoveel afvalvraagstukken? “De diensten zijn vooral gericht op de grotere organisaties bij de overheid, onderwijs, in de industrie en de zorg,” vervolgt Ronald. “Zij doen al aan bronscheiding, maar lopen toch tegen uitdagingen aan. Zo verdwijnt er intern nog teveel afval in de verkeerde containers. De hulpvraag ligt dan op het vlak van bewustwording en gedragsverandering bij medewerkers.” Ook gewijzigde regelingen vanuit de overheid leiden vaak tot vragen, zoals het PMD-afval, waar eerst blikjes en flesjes bij in mochten. “Nu worden die weer gescheiden ▶

## Het Impact Programma bestaat uit:

- ✓ Impact plan: Een plan van aanpak voor het concretiseren, plannen en uitvoeren van duurzaamheidsambities.
- ✓ Inpandige inventarisatie afvalscheidingsmodules: We maken inzichtelijk welke afvalstromen waar vrijkomen en zorgen dat de juiste inzamelmiddelen op de juiste plekken staan.
- ✓ Weegdata analyse: We analyseren en optimaliseren op organisatie- en locatieniveau de soorten afvalstromen, de hoeveelheid per soort en het aantal ledigingen.
- ✓ Afval sorteeraanlyse: Waar bestaat het restafval uit? Door het restafval te sorteren ontstaat een overzicht van de kilo's/het volume per materiaal en brengen we de recycle mogelijkheden in kaart.
- ✓ Audit: Een tussentijdse kwaliteitscontrole van de afvalinzameling, waarin alle facetten worden meegenomen.
- ✓ Communicatiecampagne: Interne communicatie campagne om afval scheiden zo gemakkelijk mogelijk te maken en om doelstellingen te communiceren en te realiseren.
- ✓ Ketenoverleg: Wij verbinden de keten om circulaire verandering te realiseren. We gaan in gesprek met intern en externe stakeholders om afval te voorkomen én verminderen.
- ✓ Workshops en gastlessen: Voor bewustwording over afvalscheiding en het zetten van circulaire stappen. Iedere workshop wordt op maat gemaakt.
- ✓ Informatiesessies: Bij het starten of wijzigen van een nieuw afvalbeleid is het informeren van stakeholders en collega's enorm belangrijk. Iedere sessie wordt op maat gemaakt.
- ✓ Showcase: De showcase toont in één oogopslag waarom afval scheiden belangrijk is en wat er van afval gemaakt kan worden wanneer het aan de bron wordt gescheiden.
- ✓ CSRD rapportage: Inzichtelijk maken van benodigde data voor CSRD-richtlijn.



**Wil jij meer weten over het impact programma?**

Neem contact op met Ronald Molenaar, transitie- en tendermanager bij GP Groot inzameling, [r.molenaar@gpgroot.nl](mailto:r.molenaar@gpgroot.nl)

en dat moet gecommuniceerd worden. Maar ook een nieuwe regeling zoals de CSRD, die bedrijven verplicht om te rapporteren over de impact van hun afvalbeleid op het milieu, leidt weer tot vragen.” Het zijn slechts enkele uitdagingen waardoor bedrijven vragen blijven hebben en waar het team haar diensten op aanpast.

**Samen pionieren**

Of het mogelijk is om in de toekomst op 0% bedrijfsafval uit te komen, betwijfelt Ronald. “Je zal altijd afval blijven houden, zeker in een branche zoals de zorg. En daarbij zijn niet alle afvalstromen te recyclen.” Hoewel de *core business* voor GP Groot inzameling ligt bij het inzamelen van afval, is het aanbieden van advies inclusief hulp bij de implementatie en uitvoering, de volgende stap. “Met het Impact Programma springen we in op de behoefte die er is. Bij GP Groot willen we waarde toevoegen aan onze dienstverlening. Dat moet je dan niet alleen zeggen maar ook doen. We willen met de klant echt impact maken. Dus laten we samen pionieren.”



# Tankpas-voordeel op ruim 750 stations

Met de GP Groot tankpas kan op 759 tankstations worden getankt. De GP Groot tankpas biedt naast betaalgemak ook controle en veiligheid.

**Voordelen van de GP Groot tankpas**

Commercieel manager Mick Rijvordt van GP Groot energie: “Met onze tankpas kun je gemakkelijk en snel tanken, én profiteren van overzichtelijke verzamelfacturen. Er zijn ook vele extra’s, zoals bijvoorbeeld korting op de carwash bij GP Groot tankstations. Onze klanten houden via het webportal ‘mijn brandstoffen’ op [gpgrootenergie.nl](http://gpgrootenergie.nl) optimale controle over en inzicht in het brandstofverbruik.”

De tankpas is er voor elke onderneming, of je nu één of vijfhonderd voertuigen hebt. In de gratis GP Groot tanklocatie-app (download voor Android of iOS) en op [www.gpgrootenergie.nl](http://www.gpgrootenergie.nl) staan alle tankstations die de GP Groot tankpas accepteren.

**Meer weten?** Neem contact op met Mick Rijvordt, commercieel manager GP Groot energie, [m.rijvordt@gpgroot.nl](mailto:m.rijvordt@gpgroot.nl) of bel 088 472 03 00





Jessica Strijbis, HR manager GP Groot groep



# De grootste kracht van GP Groot: **de mensen**

Met ongeveer 1500 medewerkers behoren we officieel tot de grote ondernemingen. Toch blijven we bekendstaan als een familiebedrijf met een toegankelijke bedrijfscultuur en informele sfeer.

Samen bedenken we continu nieuwe oplossingen om te verduurzamen en om slimmer met elkaar te werken. De ambities om ons bedrijf, maar ook om de wereld te verbeteren, zijn groot.

De grootste kracht achter onze ambitieuze doelstellingen is de inzet van onze mensen. Jessica Strijbis, HR manager van de GP Groot groep, omschrijft het bedrijf dan ook als een marktgericht en tegelijkertijd mensgericht bedrijf. Of je nu starter bent of al meerdere jaren

werkervaring hebt, we vinden het belangrijk dat mensen zich blijven ontwikkelen. En die persoonlijke ontwikkeling is weer nodig om als bedrijf te kunnen innoveren. “Want alles wat we doen, wordt aangedreven door mensen”, aldus Jessica.

### Professionele en persoonlijke begeleiding

Naast ruimte voor persoonlijke ontwikkeling, zijn er nog meer factoren die voor die mensgerichtheid zorgen. Zo is er ook aandacht voor de persoonlijke situatie van de medewerkers.

Heeft iemand bijvoorbeeld ondersteuning nodig op financieel, mentaal of fysiek gebied? Dan wordt daar hulp voor aangeboden. Die persoonlijke begeleiding is voor alle medewerkers beschikbaar en op verschillende manieren, van coaching tot taalles. Als familiebedrijf is

hun zin hebben bij dezelfde werkgever: wat is hun geheim? Fijne collega's en het teamgevoel worden dan vaak als eerste genoemd. Maar ook belangrijk zijn de mogelijkheden om intern door te groeien, vanuit je huidige functie of bij een van de andere bedrijfsonderdelen. “We kijken

“Bij ons familiebedrijf is het saamhorigheidsgevoel sterk aanwezig.”

het saamhorigheidsgevoel sterk aanwezig. Zo vieren we Sinterklaas en Kerst met elkaar en trakteren we op baklava bij het Suikerfeest. Ook voor de sportievelingen is er genoeg te doen aan activiteiten, zoals hardlopen, mountainbiken en bootcampen. Jessica: “We zijn één team en we doen er dan ook van alles aan om iedereen zich onderdeel daarvan te laten voelen.”

### Doorgroeien

Meerdere medewerkers vieren bij ons hun 25-jarig en zelfs 40-jarige jubilea. Hen wordt wel eens gevraagd waardoor ze het al zo lang naar

naar de kwaliteiten van de medewerker en de persoon erachter. Het gaat erom dat de juiste mensen op de juiste plek zitten”, zegt Jessica. Voor young professionals is er een speciaal programma om zich verder te ontwikkelen binnen het bedrijf. Gedurende een traject van twee jaar werk je aan projecten bij verschillende bedrijfsonderdelen en krijg je persoonlijke coaching. Daarnaast bieden we ook de kans om bij ons te komen werken als management trainee, waardoor je ervaring op kan doen bij verschillende afdelingen in verschillende functies.



#### Meer informatie over het plaatsen van een snellader op eigen terrein?

Neem contact op met Boyd Schooneman, sales manager NXT Mobility, [b.schooneman@nxtmobility.nl](mailto:b.schooneman@nxtmobility.nl)



Benieuwd in welke plaatsen je nu al kunt snelladen bij NXT Charge? Bekijk dan onze interactieve kaart voor een actueel overzicht.

## Slim en duurzaam snelladen op steeds meer locaties in Nederland

Het netwerk van NXT Charge snellaadlocaties breidt verder uit

Met inmiddels achttien geopende snellaadlocaties en tientallen nieuwe locaties op de planning, zet NXT Mobility concrete stappen om duurzame mobiliteit in het hele land te stimuleren.

Een groot aantal NXT Charge snellaadlocaties zijn uitgerust met accu gebufferde snelladers waardoor slechts een beperkte netcapaciteit nodig is. Kiezen voor dergelijke slimme technieken en een flinke portie ambitie maken dat NXT Mobility voorop loopt in de markt.

NXT Mobility is momenteel zelfs de grootste aanbieder van laadlocaties voor trucks in Noord-Holland. Het is een mooi resultaat in het rijtje ambities van NXT Mobility, vertelt sales manager Boyd Schooneman: "Volgend jaar komen er 35 nieuwe snellaadlocaties bij. In 2030 willen

we 300 locaties in heel Nederland geopend hebben. Onze ambitie is om uiteindelijk een landelijk dekkend netwerk van snellaadlocaties te bieden."

#### Duurzaam opgeslagen energie

Uniek aan de laadlocaties is dat er waar nodig gebruik wordt gemaakt van snelladers op basis van een accu. De accu laadt zichzelf gedurende de dag op, waardoor er slechts een kleinverbruik stroomaansluiting uit het vaste netwerk nodig is. "En dat is groene stroom van Nederlandse bodem. Een aantal laadlocaties is zelfvoorzienend en daar halen we de stroom uit zonnepanelen die bijvoorbeeld op het dak liggen van het laadstation." De opgeladen accu fungeert als een tussenopslag waardoor het mogelijk is om een elektrisch voertuig snel op te laden. Op sommige locaties kan dat ook voor elektrische vrachtwagens. "Veel laadlocaties beschikken niet over de ruimte voor een vrachtwagen of truck, waardoor ze alleen door personenauto's gebruikt kunnen worden. Wij willen juist dat ook bedrijven worden gestimuleerd om

duurzaam te rijden, een goed openbaar netwerk met snellaadlocaties voor trucks vinden we daarom erg belangrijk." Op dit moment zijn er negen NXT Charge locaties waar ook trucks kunnen snelladen.

#### Zoeken naar geschikte locaties

NXT Mobility zoekt continu naar nieuwe plekken die mogelijkheden bieden voor het realiseren van laadstations. Een geschikte locatie is bijvoorbeeld een plek waar mensen minimaal een uurtje verblijven, zoals bij een restaurant, supermarkt of sportschool. Dit heeft alles te maken met de toekomst van elektrisch rijden, het zogenaamde bestemmingsladen. Boyd legt uit: "Zodra de actieradius van een auto in de toekomst groter wordt, ga je vooral laden waar je verblijft. Denk aan thuis of op je werk. Daarom kunnen bedrijven die een perceel grond hebben en daar nu niks mee doen, een heel geschikte locatie bieden voor een laadstation. Op eigen grond is het in de meeste gevallen zelfs vergunningsvrij om te realiseren." Omdat het geen alledaagse investering is, zijn er ook diverse financieringsmodellen mogelijk. Hierdoor profiteert de locatiehouder alsnog van een aantrekkelijk verdienmodel.

Een ander groot voordeel van de accugebufferde snelladers is dat ze snel geleverd en gerealiseerd kunnen worden. "Vanwege de accu is er slechts een kleinverbruik aansluiting nodig en die zijn momenteel nog goed te realiseren. Bovendien zijn we exclusief distributeur van ADS-TEC accugebufferde snelladers waardoor we snel kunnen schakelen. We lopen voorop in de markt en blijven pionieren op dit gebied."





# Waterbergend granulaat als oplossing voor wateroverlast

We kunnen er inmiddels niet meer omheen: Door het veranderende klimaat ontstaat steeds vaker wateroverlast. Niet alleen in woonwijken, maar ook op bedrijventerreinen. Bij de realisatie van een nieuw bedrijfspand in Alkmaar past Jonk Infra waterdoorlatend granulaat toe in de grond; een duurzame oplossing waarmee regenwater in de bodem kan worden opgevangen.

Steeds vaker komen periodes van extreme regenval of droogte voor. Deze gevolgen van het veranderende klimaat dwingen ons om nieuwe oplossingen te vinden waarmee we wateroverlast kunnen voorkomen of beperken. Gemeentes moeten voldoen aan milieuwetgeving en stellen dan ook de nodige eisen aan onder andere weg- en grondwerkzaamheden. Zo ook aan de bouw van een nieuw bedrijfspand met bijbehorend terrein in de Boekelermeer in Alkmaar. Nico Jonk, eigenaar van Jonk Infra, vertelt meer over de grondwerkzaamheden die ze daar uitvoeren: “Er zijn verschillende manieren om hemelwater te bergen, maar het toepassen van granulaat heeft vele voordelen en werkt ook nog eens zeer goed.”

## Slim water bergen

Het waterdoorlatende menggranulaat, dat geleverd wordt door GP Groot recycling, bestaat uit gerecycled mengpuin en heeft een holle ruimte, waardoor er veel meer regenwater in de bodem kan worden opgenomen. Het voorkomt niet alleen dat de weg of het terrein onder water komt te staan bij hevige regenval. Door de opslagfunctie kan het granulaat ook water afgeven bij droogte. “De waterberging die we toepassen moet 7 cm water per vierkante meter kunnen opvangen. Dat kun je doen met infiltratiekratten of greppels, maar bij dit project hebben we gekozen om een waterdoorlatende buis te leggen met granulaat er omheen”, vertelt Nico. “We hebben als het ware een kuip gegraven van 800 kuub. Op de waterdoorlatende buizen sluiten we de straatkolk aan en de afvoer van het dak van het gebouw. Die loost het regenwater in de betonbuis met open structuur. Het menggranulaat neemt het water op of geeft het af bij droogte. Een put fungeert als overstort, zodat het water altijd ergens blijft staan voor afgifte. En als het regent, dan wordt de overflow in de put afgevoerd naar de sloot, zodat het openbare riool niet wordt belast.”

## Praktische voordelen

De slimme oplossing is niet alleen duurzaam vanwege het circulaire menggranulaat, maar heeft ook andere voordelen. “Het is qua toepassing heel sterk en dat is voor een industrieterrein waar vrachtwagens op rijden van groot belang. Je wilt geen verzakking van de grond.

Een ander groot voordeel ten opzichte van open greppels als waterbergende oplossing, is dat je de volledige oppervlakte van het terrein kunt blijven benutten. Bijvoorbeeld met parkeerplaatsen. En daarbij is het ook nog eens voordeliger.” Het werken met menggranulaat heeft weinig nadelen volgens Nico: “Het is net als het aanleggen van een riool. Het enige dat wij extra doen is het aanbrengen van een scheidingsfolie zodat het gewassen granulaat niet verstopt raakt met zand.”

Hoewel het de eerste toepassing met gewassen menggranulaat is voor Jonk Infra, is Nico ervan overtuigd dat het in de toekomst vaker voor zal komen. “Gemeentes gaan steeds meer eisen stellen aan de eigenaren van bedrijfspanden, waaronder het verplicht stellen van waterberging. Het granulaat is daar een perfecte oplossing voor, het is een hele mooie toepassing en van goede kwaliteit.” Het gewassen menggranulaat wordt rechtstreeks door GP Groot recycling geleverd vanaf de locatie in Alkmaar, waar een wasinstallatie ervoor zorgt dat de zandfractie en de drijvende vervuiling uit het granulaat worden gewassen waardoor waterdoorlatendheid en een schone fractie ontstaat.



**Meer weten over gewassen menggranulaat of granulaat in het algemeen?** Neem contact op met Kees Kerssens, verkoopleider GP Groot recycling, [k.kerssens@gpgroot.nl](mailto:k.kerssens@gpgroot.nl)

## Sloopproject treinstation Kersenboogerd in Hoorn in recordtijd afgerond

Met een indrukwekkende logistieke operatie heeft GP Groot circulair slopen het perron van treinstation Kersenboogerd in Hoorn in slechts 48 uur volledig gesloopt en afgevoerd. Dit project, uitgevoerd in opdracht van Anton Rail & Infra en ProRail, was onderdeel van een twaalf-daagse buitendienststelling en vroeg om een efficiënte en snelle aanpak.

### Projectgegevens:

- Project: treinstation Kersenboogerd te Hoorn
- Opdrachtgever: Anton Rail & Infra en ProRail
- Opdracht: Sloop en afvoer van 2x 300 meter perronconstructie, inclusief wachtruimte en hellingbanen. De bestaande constructie bestond uit betonnen jukken met daarop een betonnen ligger en betonnen perronplaten.
- Werkperiode: 48 aaneengesloten uren binnen een 12-daagse buitendienststelling.

### Ingezette mensen en materieel:

- 3 sloopkranen
- 7 vrachtwagens voor afvoer van puin
- 6 handslopers
- 2 uitvoerders

### Vrijgekomen materialen:

- Circa 1.500 ton betonpuin, afgevoerd naar Sortiva-locaties in Alkmaar en Middenmeer voor recycling als gecertificeerde grindvervanger voor de betonindustrie.



Scan de QR-code en  
bekijk het filmpje



# Allround dienstverlening voor rioolbeheer

Sinds dit jaar bieden GP Groot riolservice en HB adviesbureau een nieuwe service aan op het gebied van rioolbeheer. Naast rioolreiniging en -inspectie, kunnen bedrijven ook bij ze terecht voor advies en onderhoud. Met de samenwerking worden klanten volledig ontzorgd op het gebied van rioolbeheer.

GP Groot riolservice voert al meer dan twaalf jaar rioolreinigingen en -inspecties uit op bedrijventerreinen. Niet alleen door hun jarenlange ervaring weten ze dat er meer nodig kan zijn om een riolsysteem op orde te houden, ook het veranderende klimaat speelt een rol. Door extremen in de weersomstandigheden worden droge periodes nog droger en natte periodes nog natter. Het belang van een goed werkend riolsysteem wordt dan ook steeds groter. Er is nog een belangrijke reden om het rioolonderhoud op orde te hebben. “Je moet als bedrijf kunnen aantonen dat je een func-

tionierend rioelstelsel hebt en dat je voldoet aan bepaalde vergunningen”, vertelt Jarduan Rutte, projectleider bij GP Groot riolservice.

## Rioolproblemen voorkomen

“Helaas zien we dat bedrijven vaak pas bellen als er problemen zijn ontstaan, zoals een ondergelopen parkeerterrein of schade aan inventaris of elektrische apparatuur”, vervolgt hij. Dat kan worden voorkomen met gedegen rioolonderhoud. Het komt steeds vaker voor dat rioolleidingen worden aangepast omdat de bestaande niet genoeg capaciteit hebben voor de waterafvoer. “Hetzelfde geldt voor bedrijven die zijn gegroeid en een nieuwe loods op hun terrein hebben gebouwd, of het bedrijventerrein hebben uitgebreid. Ook dan moeten er aanpassingen aan het riool worden gedaan en dat zijn zaken waar je echt een specialist en kennispartner voor nodig hebt.”

## Een krachtige combinatie

Zusterbedrijf HB adviesbureau is gespecialiseerd in advies en ontwerp voor klimaatbestendige leefomgevingen. Achter de schermen werd al met ze samengewerkt, waardoor duidelijk werd dat de combinatie van hun expertises enorm krachtig is. Jarduan vertelt daarover: “Bij HB adviesbureau zijn ze



## Meer weten over onze totaalontzorging van rioolbeheer?

Neem contact op Jarduan Rutte, projectcoördinator  
GP Groot riolservice: [j.rutte@gpgroot.nl](mailto:j.rutte@gpgroot.nl)

sterk in het adviseren en bedenken van oplossingen voor waterafvoer en waterberging. Zo konden we onze rioolreiniging en -inspectiediensten uitbreiden met advies en ontwerp.” Omdat een bedrijfsterrein eigen grond is en geen openbare ruimte, bestaat er nauwelijks wet- en regelgeving over riolering op deze locaties. “Maar als bedrijf moet je wel kunnen aantonen dat alles in orde is. Dan is het heel efficiënt dat HB adviesbureau ook een check doet op milieueisen.”

## Efficiëntie en gemak voor de klant

Klanten hoeven zich geen zorgen te maken om een ingewikkeld proces bij deze nieuwe service, want zij krijgen één contactpersoon. “We houden alles zo eenvoudig en overzichtelijk mogelijk. Wij leveren het inspectierapport van het riolsysteem op aan het team van HB adviesbureau en vervolgens toetst zij de

impact van weersomstandigheden op het bedrijfsterrein, zoals bepaalde regenval. Daaruit volgt een advies en als er aanpassingen nodig zijn, komen we samen in actie. En wij blijven natuurlijk het onderhoud verzorgen door op gezette tijden het riool te reinigen en inspecteren.”

Het werkgebied van de riolservice beslaat Noord-Holland tot aan de steden Lelystad, Almere en Den Haag. Ieder bedrijf met een bedrijfsterrein kan terecht voor de allround riolservice. Voorafgaand wordt samen een ronde over het terrein gemaakt en een risicoprofiel gemaakt. “Een olieopslag midden in de stad brengt andere uitdagingen met zich mee dan een parkeerplaats die onder water kan staan. We kijken er naar uit om met veel verschillende bedrijven te werken”, besluit Jarduan.





**moois**<sup>®</sup>

Jouw gids naar circulair ondernemen



Inspiratie uit de praktijk



Hulp en advies bij circulair ondernemen



Circulaire grondstoffen en producten

Maak gebruik van **circulaire producten** en:



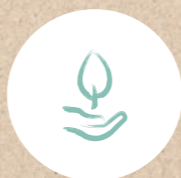
Voorkom gebruik van waardevolle grondstoffen



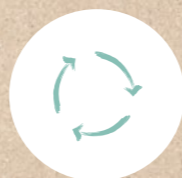
Verlaag je CO2 voetafdruk



Draag bij aan de circulaire economie



Doe geen concessies t.o.v. het originele product



Weet dat jouw producten na gebruik weer recyclebaar zijn

Ontdek het op [moois.nl](https://moois.nl)

Scan de QR-code voor meer info!



**Jouw weg naar circulair ondernemen?**

Laten we er iets moois van maken!



## Kleine aanpassingen, groot effect

Hospice de Bregthoeve, een kleinschalige palliatieve zorginstelling in Schoorl, heeft een mooie stap gezet richting duurzaamheid en afvalscheiding.

Tijdens een ingrijpende verbouwing vorig jaar greep het hospice de kans om zowel het gebouw als de werkprocessen te verduurzamen. Voorheen werd er vrijwel alleen restafval ingezameld, maar de verbouwing bracht nieuwe inzichten over mogelijke verbeteringen. Er werd een werkgroep duurzaamheid opgericht, die zich richtte op afvalscheiding en milieubewustzijn.

### Van restafval naar milieustraat

Marit van Aalsberg, verpleegkundige en coördinator vertelt: "We scheiden nu naast restafval ook papier, karton, plastic verpakkingen (PD), medisch afval, glas, GFT en blikjes. Een centrale 'milieustraat' vergemakkelijkt het proces, zodat medewerkers afvalstromen eenvoudig kunnen scheiden. Op strategische plekken, zoals verzorgingskamers en keukens, zijn kleinere afvalbakken geplaatst met duidelijke stickers en instructies, die medewerkers en cliënten helpen bij het juist sorteren van afval." Hoewel afvalscheiding in een hospice niet altijd de hoogste prioriteit heeft, streeft

de Bregthoeve naar een balans tussen zorg voor cliënten en milieubewustzijn. Marit: "Bewustwording wordt gestimuleerd door informatieboekjes in de kamers te plaatsen, zodat ook cliënten en bezoekers weten waar ze hun afval kwijt kunnen."

### Klantomgeving mijnpggroot.nl

De samenwerking met GP Groot verloopt soepel. Marit waardeert de efficiëntie van deze samenwerking. Ze werkt ook naar tevredenheid met de online klantomgeving 'mijnpggroot.nl', waarmee de afvalinzameling en -kalender eenvoudig te beheren zijn. Hospice de Bregthoeve laat zien dat ook kleinere zorginstellingen een grote stap kunnen zetten in duurzaamheid met de juiste aanpak en ondersteuning.

**Wil je ook weten waar wij je mee kunnen helpen op het gebied van afvalscheiding?** Neem contact op de afdeling verkoop van GP Groot inzameling en recycling, [verkoop@gpgroot.nl](mailto:verkoop@gpgroot.nl)

# Een circulaire zorgsector

## Terugblik op het evenement Verder in de zorg

Hoe brengen we de zorgsector bij elkaar om samen de volgende circulaire stappen te zetten? Dit was het thema tijdens ons evenement: *Verder in de zorg – samen maken we de zorgsector circulair*. Tijdens de middag werd besproken welke mooie circulaire resultaten er al zijn. Negen zorgorganisaties deelden hun ervaringen en een groep studenten van Hogeschool Inholland presenteerde drie innovatieve zorgproducten. Het voornaamste onderwerp was hoe we stappen kunnen blijven zetten op het gebied van afvalvermindering en circulariteit.

### Elf rondetafelgesprekken

Niet iedere instelling hoeft het wiel uit te vinden. Door de al bestaande circulaire voorbeelden uit de zorg met elkaar te delen zorgen we voor meer verbinding en bereiken we eerder een circulaire zorgsector.

Naast de praktische kant vraagt het realiseren van meer circulariteit en duurzaamheid in een organisatie ook om het creëren van draagvlak en het bieden van ondersteuning bij de gewenste verandering. Daarom

bespraken spreker Ynzo van Zanten en Lotte Bons van 2KNOWHOW deze onderwerpen op een andere verfrissende manier.

### Gewoon aan de slag

Ynzo is al meerdere jaren professioneel spreker en heeft gewerkt bij Tony Chocology en Innocent. Zijn belangrijkste boodschap? Duurzaamheid en circulariteit zitten in je organisatie en doe je er niet even bij. Hij deelde hoe je de persoonlijke benadering terugbrengt binnen je organisatie en gaf tips om onderwerpen en boodschappen vooral luchtig en leuk te maken.

Daar hoort ook bij dat je je niet laat stoppen door de zogenaamde 'Wat als...' vraag. *Wat als er nu 1000 mensen per dag naar ons bellen, omdat we ons telefoonnummer op de website hebben staan? Ga gewoon aan de slag en kijk wat het brengt. Bijsturen kan altijd. Om verandering te realiseren is het daadwerkelijk uitvoeren van ideeën noodzakelijk om een organisatie in beweging te krijgen. Gedragsverandering is hier een belangrijk onderdeel van.*

### Mensen meekrijgen in verandering

2KNOWHOW begeleidt (zorg)organisaties bij het bereiken van de gewenste gedragsverandering. Hoe betrek je mensen bij veranderingen in de organisatie? Zoals bij de transitie naar een circulaire economie? Lotte: "Het is belangrijk dat deze verandering bij verschillende contactmomenten in je organisatie terugkomt, zoals tijdens wekelijkse overleggen. Ook de manier waarop je deze momenten benut, is essentieel." Daarom deelde Lotte verschillende werkvormen, inclusief uitleg over hoe je ze kunt inzetten.

**Wil je meer weten over de circulaire initiatieven in de zorgsector en ben je benieuwd hoe wij jou kunnen helpen bij het bereiken van meer circulariteit in jouw zorgorganisatie?** Neem vooral contact op met Coraline Noordzij, projectmanager circulariteit GP Groot inzameling en recycling, c.noordzij@gpgroot.nl.



## De onderwerpen voor de elf rondetafelgesprekken waren:

- ✓ **LUMC:** voorkomen en verminderen van voedselverspilling. Welke stappen hebben zij gezet, waardoor de voedselverspilling met 60% is verminderd?
- ✓ **Zorggroep Tellus:** afval scheiden in een woonzorglocatie voor ouderen en ketenverantwoordelijkheid
- ✓ **Noordwest Ziekenhuisgroep:** hoe maak ik impact en borg ik duurzaamheid in de zorgorganisatie?
- ✓ **BovenIJ:** de ambitie vanuit de Green Deal is om 20% gebruikte (medische) hulpmiddelen te verduurzamen. Hoe pakken zij dat aan?
- ✓ **Oogcentrum Noordholland:** duurzaamheid in alle aspecten van een zorgorganisatie. Hoe realiseer je die cultuuromslag?
- ✓ **Omring:** anders kijken naar facilitaire processen. Denk aan het slimmer omgaan met schoonmaakmiddelen, doseersystemen en stoppen met het gebruik van wegwerpbekers. Hoe pak je dat aan en hoe implementeer je dit?
- ✓ **GP Groot:** onze inzet op hergebruik, recycling en afvalvermindering in de zorg. Hoe helpen wij zorgorganisaties op weg naar een circulaire bedrijfsvoering?
- ✓ **Alkcare:** een herbruikbaar en gerecycled nierbekkenbakje. Wat zijn de ervaringen?
- ✓ **Viva! Zorggroep:** zorgafval scheiden en verminderen door het anders inrichten van logistieke processen. Hoe werkt bijvoorbeeld het inzamelen van medicijnresten, spuiten en naalden? Met welke milieupleinen werken ze en welke onderzoeken naar afvalvermindering hebben zij gedaan?
- ✓ **Noordwest Ziekenhuisgroep:** welke circulaire en duurzame stappen zijn er al gezet? Wat zijn de resultaten en hoe hebben zij dat aangepakt?
- ✓ **InHolland:** studenten presenteerden hun innovatieve producten voor de zorgsector: een KeyGuide, Medi-cable en LockStabil.



# NXT Energy Hub Alkmaar biedt unieke combinatie van energie en duurzame mobiliteit



Begin 2024 is het eerste waterstof-tankstation van NXT Mobility in Alkmaar in gebruik genomen. Ook voor de gemeente was dit een primeur; het tankstation is de eerste in de regio Alkmaar.

Hoewel er in Nederland op dit moment ruim 4.100 tankstations zijn, is het aantal plekken waar waterstof kan worden getankt nog zeer beperkt. De realisatie van deze waterstoflocatie is dan ook een belangrijke stap voor zowel de regio en de toekomst van duurzame mobiliteit.

De NXT Energy Hub op bedrijventerrein De Boekelermeer biedt een unieke combinatie van energieproducten voor duurzame mobiliteit aan: waterstof, HVO, LNG en ultrasnelle laadpunten voor elektrische personen- en vrachtauto's. Alle waterstofvoertuigen, zowel vrachtwagens en bussen (350 bar) als personenauto's (700 bar), kunnen er waterstof tanken. Het rijden op waterstof in en rond Alkmaar is mede door dit initiatief een reële optie geworden. "Dat GP Groot zelf ook vijf voertuigen op waterstof inzet laat zien dat het kan en ik hoop dat anderen dit voorbeeld volgen", zegt Christiaan Peetoom, wethouder mobiliteit van de gemeente Alkmaar.

#### Regionaal geproduceerde waterstof

Het waterstof-tankstation in Alkmaar maakt deel uit van het project Duwaal, dat zich richt op de ontwikkeling van een groene waterstofeconomie in Noord-Holland. Doel van het project is om een keten van waterstofproductie, -distributie en -gebruik op te zetten. Het lokaal gevestigde Hygro speelt hierin een belangrijke rol met de productie van waterstof uit windenergie. Zodra de uit wind geproduceerde waterstof beschikbaar is, wordt deze op de NXT Energy Hub in Alkmaar aangeboden.



#### Schone mobiliteit door innovatie

Met een beperkt aantal waterstof-tanklocaties in Nederland, is de locatie in Alkmaar een belangrijke stap richting een duurzame toekomst. De regionale productie en het gebruik van groene waterstof wordt bevorderd. Door te innoveren op het gebied van energie ontstaan er nieuwe mogelijkheden voor schone mobiliteit en dragen we bij aan een duurzamere wereld. Het is goed om te zien dat steeds meer private ondernemingen stappen zetten richting transport op waterstof.

De nieuwe door de Nederlandse fabrikant Resato gebouwde waterstof-tankinstallatie is mede mogelijk gemaakt door een bijdrage in het kader van de DKTI-transport subsidie van het Ministerie van Infrastructuur en Waterstaat.



#### Meer weten over waterstof?

Neem contact op met Erik Metselaar, directeur NXT Mobility, e.metselaar@nxtmobility.nl of bel 088 472 04 72

Strandrace blijft ultieme match

# Uitdaging door de elementen zorgt voor verbinding



In januari vindt de GP Groot Egmond-Pier-Egmond strandrace weer plaats in een van de mooiste kustplaatsen van Noord-Holland. Het is de 24e editie van de strandrace, waar GP Groot voor het derde jaar op rij trotse titelsponsor van is. Een sportevenement dat ons op het lijf staat geschreven.



Dat sport een van de dingen is die mensen met elkaar verbindt, is duidelijk voor GP Groot. Na werktijd met een groepje collega's hardlopen of bootcampen is meer de standaard dan een unicum. Toen een paar jaar geleden bekend werd dat GP Groot naamssponsor zou worden van de populaire MTB-wedstrijd over het Noord-Hollandse strand, werd dit dan ook toegejuicht door de vele fietsfanaten die zich onder het personeel bevinden.

## Fietsen in weer en wind

Hoewel de strandrace plaatsvindt bij de badplaats Egmond aan Zee, kent het fietsevenement al jarenlang nationale naam en faam. Fietsliefhebbers uit heel het land reizen af naar Noord-Holland om het koude winterweer en het uitdagende parcours op zand te trotseren. En dat is precies wat dit sportevenement zo'n goede match maakt met GP Groot: het is de ultieme combinatie van uitdaging, focus en doorzettingsvermogen. Niet een editie is gelijk aan een van de vorige: *Het waait altijd harder, het zand is zachter en de wind kwam vorige keer toch echt van de andere kant.* De betrokkenheid met de regio, de partners en de deelnemers is hoog. Het evenement trekt niet alleen belangstelling van fietsfanaten, ook voor recreanten en bewoners is het een mooie gelegenheid om elkaar te ontmoeten. Die verbinding wordt op zoveel mogelijk manieren gemaakt, of dat nu als collega's onderling is of met onze klanten en partners.

## Spanning en rivaliteit

Het is mooi om te zien hoe er maanden voorafgaand het event al contact is tussen collega's om samen te trainen. De sfeer verandert en collega's worden aangestoken met het enthousiasme en wagen zich op de fiets. De interne competitie is hoog: er worden teams gevormd en collega's gaan met elkaar trainen om hun tijden te verbeteren. Ook worden er MTB-clinics georganiseerd met bekende wielrenners, ieder jaar weer met een andere topsporter. Naarmate het event dichterbij



komt, hangt er steeds meer spanning in de lucht en zijn de voorbereidingen op de race het gesprek van de dag.

Op 11 januari wordt Egmond aan Zee weer omgetoverd tot heus wielerdorp. We kijken er naar uit om onze business teams aan te moedigen langs het 38 kilometer lange parcours.

Kijk op [gpgrootegmondpieregmond.nl](http://gpgrootegmondpieregmond.nl) voor meer informatie

# Minder afval op de bouwplaats

Ketensamenwerking Patina Dakdenkers, IKO en GP Groot



**Meer info over ketensamenwerking en minder afval op de bouwplaats?** Neem contact op met Coraline Noordzij, projectmanager GP Groot, [c.noordzij@gpgroot.nl](mailto:c.noordzij@gpgroot.nl)

v.l.n.r.: Jordy van Nugteren, algemeen directeur Patina Dakdenkers, Coraline Noordzij, projectmanager GP Groot, Klaas Oosterhof, sales & marketing directeur IKO Insulations B.V. en Wouter Sikking, commercieel directeur van IKO B.V.

Prikkelen, proberen en pionieren: deze drie woorden vatten de samenwerking tussen Patina Dakdenkers, IKO en GP Groot perfect samen. De bedrijven werken samen in de keten om bouwafval te verminderen én hoogwaardig te kunnen recycleren.

Inmiddels zijn de eerste resultaten een feit: Minder plastic verpakkingsmateriaal, minder bedrukking op de verpakking, minder virgin grondstofgebruik en 100% gerecyclede afstandhouders (ondersteuningspootjes) voor nieuwe PIR isolatieplaten. De bedrijven werken al jaren met elkaar samen: IKO levert isolatiemateriaal aan Patina Dakdenkers, Patina Dakdenkers verwerkt deze in daken en GP Groot zorgt voor de afvalinzameling en recycling. De overgang naar een circulaire economie vraagt om het verbinden van de keten, werken aan afvalvermindering en het recycleren van afval naar nieuwe grondstoffen. Daarom zijn de bedrijven daar samen mee aan de slag gegaan. Wouter Sikking, commercieel directeur van IKO B.V., was zich al langere tijd bewust van de noodzaak tot samenwerken. Een aantal jaar geleden gaf hij een presentatie aan Patina Dakdenkers over de duurzame ontwikkelingen binnen IKO. Al snel bleek dat een gesprek over de marktontwikkelingen, waar Patina op dat moment mee

te maken had, beter op zijn plaats was. Wouter: "Na de eerste vraag heb ik mijn laptop dichtgeklapt en zijn we de diepte ingegaan over LCA's, teruglevergaranties en milieukostenindicatoren. Dat gesprek is voor mij de aanleiding geweest om onze duurzame plannen anders aan te pakken. Daarna zijn we bij IKO een projectgroep gestart om de productieprocessen én producten voor onder andere isolatiemateriaal te verduurzamen."

## Het veranderen van de keten

Dat proces leidde tot een mooie kruisbestuiving, waarbij GP Groot aan IKO werd gekoppeld door Jordy van Nugteren, algemeen directeur Patina Dakdenkers. Jordy: "GP Groot is voor mij de aanjager bij dit soort ketenprocessen. Zij hebben het netwerk en de kennis over circulariteit en recycling in huis om daarmee de verandering in gang zetten. In zo'n proces kom je altijd uitdagingen tegen en door met de juiste partijen samen te werken blij je vooruitgang boeken en voorkom je stilstand."

"Door kennis te delen en te kijken naar wat er wél kan kom je uiteindelijk tot resultaat," vertelt Coraline Noordzij, projectmanager bij GP Groot. "Wij onderzoeken de mogelijkheden voor minder verpakkingsmateriaal, leggen uit waarom minder bedrukking tot hoogwaardigere recycling leidt en onderzoeken samen met andere partijen in de keten hoe we van afval een nieuwe grondstof kunnen maken. Dat proces is echt niet altijd gemakkelijk. Vaak maak je kleine tussenstappen of is er een pilot nodig om dingen uit te proberen. Inmiddels weten we uit ervaring dat dit nodig is om verandering in de keten te realiseren."

## Minder verpakkingsmateriaal en virgin grondstoffen

Klaas Oosterhof, sales & marketing directeur bij IKO Insulations B.V.: "Ons plastic verpakkingsmateriaal voor nieuwe PIR isolatieplaten is met 17% verminderd, doordat de folies smaller zijn gemaakt. Ook bestaat één laag van de verpakking nu voor 30% uit gerecyclede folies. Dit zorgt voor ongeveer 50% minder virgin grondstofgebruik. We hebben er bewust voor gekozen om ons eerst te focussen op afvalvermindering en minder materiaalgebruik, omdat we zien dat op dit vlak vaak nog veel valt te winnen." Klaas vervolgt: "Daarnaast

worden de ondersteunende pootjes (afstandhouders) die we bij de levering van nieuwe isolatieplaten gebruiken nu gemaakt van 100% gerecyclede piepschuim (EPS). Voorheen bestond dit volledig uit virgin grondstoffen. Bij beide wijzigingen hebben we uitvoerig getest of de kwaliteit van het materiaal hetzelfde is gebleven en dat is gelukkig zo. We laten alle resultaten onafhankelijk testen zodat wat we zeggen ook echt klopt. Daar zijn we heel open in, net zoals dat we nog ruimte zien voor verbetering. Voor het EPS gebruikt de leverancier nu bijvoorbeeld nog gerecyclede snij- en productieresten uit de eigen fabriek. De volgende stap om gebruikte pootjes te recycleren of her te gebruiken is al in de maak."

## Vervolg stappen

De tot nu toe door IKO behaalde resultaten zijn noodzakelijk voor het bereiken van een circulaire (bouw) economie: Minder afval en secundair grondstofgebruik. Coraline: "Wij zamelen gebruikt verpakkingsmateriaal en plastic folies in op bijvoorbeeld bouwplaatsen. De folies recycleren we tot granulaat voor nieuw verpakkingsmateriaal. Uiteraard gaan we ook graag door met de volgende stap. Door te onderzoeken hoe we gebruikte PIR platen en bitumen weer hoogwaardig kunnen recycleren of hoe we het aandeel gerecyclede materiaal daarin kunnen verhogen." Jordy: "Ik doe dingen graag anders en door mensen te prikkelen krijg je beweging. In de dakdekkersbranche komt veel isolatiemateriaal vrij en daar zie ik graag een oplossing voor. Anders blijft het afval en dat is zonde." Wouter besluit: "Bij IKO kijken we ook verder. Naast het huidige materiaalgebruik en de recyclingmogelijkheden daarvan onderzoeken we ook het gebruik van biobased materialen. Het herontwerpen van bestaande producten is een essentieel onderdeel voor de overgang naar een circulaire economie."



Ronald Balvers, directeur  
GP Groot recycling

# Recyclers bouwmaterialen vragen overheid om consistente doelen



25 procent van de totale Nederlandse afvalstroom bestaat uit bouw- en sloopafval. Het hoogwaardig recyclen hiervan draagt bij aan de doelstelling om in 2030 50 procent minder primaire grondstoffen te gebruiken. Bij die recycling speelt ook de overheid een belangrijke rol, vinden recyclers van gips en beton.

“In eerste instantie draait het inzamelen van gips als monostroom vooral om voorlichten en overtuigen”, vertelt directeur Ronald Balvers van GP Groot recycling. Het Noord-Hollandse afvalbedrijf zamelt jaarlijks zo’n 10 kton gipsafval in, afkomstig van gemeentewerven en bouwprojecten. “Bij onze klanten benadrukken we voortdurend het belang van bronscheiding, om gipsafval zo schoon mogelijk te ontvangen. Alleen dan is hoogwaardige recycling van gipsafval mogelijk.”

Gipsafval recyclen doet GP Groot niet zelf. Het bedrijf werkt sinds juni 2021 samen met gipsrecycler New West Gypsum en gipsplatenproducent Saint-Gobain Gyproc. “Als we een container met gipsafval ontvangen waarin vervuiling zit, dan halen we er met een sorteerkraan grote stukken vervuiling uit. Denk bijvoorbeeld aan stukken plastic. We halen het gips niet door een sorteermachine, omdat gips snel kan breken. Als we de vervuiling uit het gipsafval hebben gehaald, gaat de container naar New West Gypsum die nog karton uit het gipsafval haalt. De overgebleven stroom gaat naar Saint-Gobain Gyproc, die het gips gebruikt om de gipskartonplaat Gyproc Regips A te maken, dat voor 30 procent uit gerecycled gips bestaat.”

Een hoger percentage is vooralsnog niet mogelijk, maar dat ligt volgens Ronald niet aan de techniek. “Gips is 100 procent recyclebaar en oneindig te hergebruiken om er nieuw gips met exact dezelfde samenstelling van te maken”, geeft hij aan. “We willen met zijn drieën zorgen voor een constant percentage aan gerecycled gips in de gipskartonplaat. Om standaard voor een hoger percentage ▶





Om bijvoorbeeld beton en gips te kunnen hergebruiken, blijft afvalscheiding op de bouwplaats erg belangrijk.

gerecycled gips in gipskartonplaten te kunnen zorgen, hebben we meer gipsafval nodig dan we momenteel ontvangen. De vraag is groter dan het aanbod.” Dat komt onder meer omdat afgedankt gips in Nederland ook over landbouwgrond wordt uitgestrooid om de kwaliteit van de grond te verbeteren. “Vanuit circulair oogpunt is dat waardevernietiging”, vindt hij. “We streven ernaar om zo veel mogelijk afgedankte gipskartonplaten te verwerken tot grondstof voor nieuwe bouwmaterialen.”

#### Betongranulaat

Volgens directeur Anton Reef van puinrecycler Twee ‘R’ Recycling Groep is ook de vraag naar betongranulaat hoger dan het aanbod, waardoor het maken van 100 procent circulair beton nog niet mogelijk is. “Sinds 2010 leveren we meer betongranulaat aan onze klanten, de betoncentrales en de betonwarenindustrie”, vertelt hij. “We hebben eerst gevraagd waar ze behoefte aan hebben en zorgen vervolgens voor dit granulaat door betonpuin goed schoon te maken. Er worden echter niet voldoende gebouwen gesloopt om aan de vraag naar betongranulaat te voldoen. Daarom zijn we gaan kijken naar ons menggranulaat, dat voor 70 tot 75 procent bestaat uit betongranulaat. Menggranulaat moeten we wel beter wassen dan betonpuin om voor schoon betongranulaat te zorgen, want er zit ook veel plastic en hout in.”

Een manier om aan meer betongranulaat te komen, is door de beoordelingsrichtlijn (BRL) voor meng-

granulaat aan te passen. “In de BRL 2506 staat dat menggranulaat uit maximaal 1 procent vervuiling, zoals plastic en hout, minimaal 50 procent betongranulaat en maximaal 50 procent overig puingranulaat moet bestaan”, vertelt Anton. “Het percentage betongranulaat vinden we te hoog. Wij pleiten voor een wijziging van die BRL, zodat er minder betongranulaat in menggranulaat hoeft te zitten. Dan kunnen wij onze sorteertechniek verder uitbreiden om nog meer betonpuin van het metselpuin te scheiden.”

Daarnaast benadrukt hij bij sloopbedrijven het belang van selectief slopen en afvalscheiding, om zo veel mogelijk betonpuin uit te renoveren gebouwen en straten te kunnen halen. “Langzaam maar zeker merken we dat bedrijven afvalscheiding belangrijk vinden. Daarbij helpt het enorm als overheden een recycling- of circulariteitseis nadrukkelijk in hun aanbesteding zetten, want zo stimuleren ze sloopbedrijven om bouw- en sloopafval te scheiden.” Het liefst ziet hij zelfs dat zo’n eis in aanbestedingen verplicht wordt. “Dankzij de vele gebouwen en straten die ze in eigendom hebben, kunnen Nederlandse overheden bij sloop- en renovatieprojecten voor een voorbeeldfunctie zorgen. Selectief slopen kost meer geld, want sloopbedrijven hebben hier meer tijd voor nodig.” De gemeente Enschede (zie kader) beschouwt hij op dit gebied als een voorloper. “Samen met Van den Bosch Beton uit Almelo hebben we van deze gemeente een opdracht gegund gekregen om de komende vier jaar oude betonnen straatklinkers

en stoeptegels te vervangen voor gerecycled klinkers en tegels. Wij breken de oude klinkers en tegels tot schoon betongranulaat, waarna Van den Bosch Beton van dit granulaat nieuwe klinkers en tegels maakt”, zegt Anton.

#### RecycLaat verplichten

Ook Ronald vindt dat de overheid een belangrijke taak heeft om het gebruik van recycLaat in de bouwsector aan te moedigen. “Voor de transitie naar een circulaire economie zou het goed zijn als de overheid een bepaald

“We streven ernaar om zo veel mogelijk gipskartonplaten te verwerken tot grondstof voor nieuwe bouwmaterialen.”

percentage aan recycLaat in bouwmaterialen verplicht stelt. Als ze bijvoorbeeld 10 procent recycLaat verplicht in gipsplaten of beton, dan creëert ze een gelijk speelveld voor marktpartijen en zorgt ze voor een aanzuigende werking naar een circulaire economie. Door de stijgende vraag vanuit de bouwsector naar gerecycled gips gaat er dan bijvoorbeeld minder afgedankt gips naar de landbouwsector.”

Daarbij benadrukt Ronald het belang van een duidelijke langetermijnplanning vanuit de overheid. “De recyclingsector is kapitaalintensief”, geeft hij aan. “We investeren veel geld in sorteer- en recyclingmachines en in proef-

projecten. Dit kan alleen met duidelijke doelen op de lange termijn en de naleving daarvan, zodat we weten waarop we ons moeten richten.” Met een duidelijke langetermijnplanning verwacht hij dat de recyclingsector kan veranderen in een leverancier van hoogwaardige grondstoffen. “Bij een grotere vraag naar recycLaat ontstaat er financiële ruimte om meer te investeren in recyclingtechnieken, om recycLaat hoogwaardiger toe te passen”, legt Ronald uit. “Na de sortering van bouw- en sloopafval blijft er nu nog steeds een beetje residu over, en daar is nog winst te behalen. Daarom zijn we bezig met de ontwikkeling van een sorteerinstallatie voor residu van bouw- en sloopafval, zoals een gebruikte kitspuit en vervuilde textiellappen. Dat residu willen we sorteren, zodat het ook gerecycled kan worden.”

Ook Twee ‘R’ Recycling Groep werkt aan een nieuwe machine die moet zorgen voor een hogere kwaliteit van recycLaat, vertelt Anton. “Deze machine gaat zand en cement van de grindkorrel halen, zodat betoncentrales het zand en grind beter kunnen gebruiken. Volgens de betonindustrie is de massaverhouding tussen water en cement in betongranulaat nog niet constant, maar in een schone grind- en een zandkorrel wel. Met deze machine willen we zorgen voor een constante kwaliteit voor betoncentrales, en bij betongranulaat is dat moeilijker.” De ontwikkeling van deze machine bevindt zich in de pilotfase.

**Auteur: Tim van Dorsten, Afvalonline / Vakblad Afval!**

Artikel is doorgeplaatst met de goedkeuring van auteur Tim van Dorsten. *Onze hartelijke dank hiervoor.*

## Enschede experimenteert met aanbesteding

De gemeente Enschede heeft zich als doel gesteld om zo circulair mogelijk met grondstoffen om te gaan en vrijkomende materialen zo hoogwaardig mogelijk te hergebruiken. Bij de opdracht om de komende vier jaar alle standaard betonnen straatstenen en stoeptegels in de gemeente te leveren, kreeg de markt de vrije hand, vertelt Remco Kornegoor van de gemeente. “Wij streven naar een zo hoog mogelijk recyclingpercentage en staan open voor de ideeën van de bedrijven.” Een criterium bij de gunning is een toenemend percentage circulaire bouwstoffen en een afnemende MKI-waarde [milieukostenindicator, red.]. Via een periodiek overleg monitort Enschede de vorderingen. “Dit is de eerste keer dat we zo’n uitvraag doen”, zegt Remco. “We zijn van plan om vaker vrijkomende materialen zo hoogwaardig mogelijk te hergebruiken. Daarom gebruiken we deze opdracht ook om van te leren en weerstanden te onderzoeken, bijvoorbeeld op het gebied van onderhoud, garanties en smaak.”





# Snelladen bij Winkelcentrum De Hoef: Een nieuwe stap richting duurzame mobiliteit



“Met dit derde snellaadpunt zetten we een belangrijke stap richting een betere laadinfrastructuur in Alkmaar”

Erik Metselaar

Sinds eind oktober kunnen bezoekers van Winkelcentrum De Hoef in Alkmaar hun elektrische auto's snel en eenvoudig opladen. NXT50five heeft op deze locatie een nieuwe 300kW snellader geïnstalleerd. Dit laadpunt is de vijfde in een reeks van zeven locaties die NXT50five in Alkmaar gaat realiseren.

#### Duurzaam rijden steeds toegankelijker

Wethouder mobiliteit, Christiaan Peetoom, heeft het snellaadpunt op 24 oktober jl. geopend. Hij benadrukt het belang van deze snellader: “Met deze nieuwe snellaadlocatie maken we duurzaam rijden makkelijker en toegankelijker voor inwoners en bezoekers. Met deze nieuwe snellaadlocatie biedt Winkelcentrum De Hoef haar bezoekers nu een stukje extra service die past bij deze tijd. De bezoeker winkelt en tijdens het winkelen laadt de auto in no-time weer op. Dat past helemaal in deze duurzame tijd.”

#### Slimme oplossing voor beperkte netcapaciteit

De regio Alkmaar heeft te maken met netcongestie, waardoor het elektriciteitsnet niet altijd in staat is om aan de groeiende vraag naar laadinfrastructuur te voldoen. NXT50five biedt hier een slimme oplossing voor. De laadsystemen van ADS-TEC, uitgerust met bufferaccu's, zorgen ervoor dat bezoekers van Winkelcentrum De Hoef hun auto snel kunnen opladen, zonder dat dit voor overbelasting van het net zorgt.

#### Uitbreiding laadinfrastructuur in Alkmaar

Het laadpunt bij Winkelcentrum De Hoef is onderdeel van een groter plan van NXT50five om het aantal snellaadlocaties in Alkmaar uit te breiden.

Met zeven geplande locaties wil het bedrijf elektrisch rijden aantrekkelijker maken voor iedereen. “Deze technologie helpt ons om een duurzame toekomst te bouwen, zelfs in gebieden waar het elektriciteitsnet beperkt is,” zegt Erik Metselaar, directeur van NXT Mobility. “Met dit derde snellaadpunt zetten we een belangrijke stap richting een betere laadinfrastructuur in Alkmaar.”

#### Duurzame mobiliteit

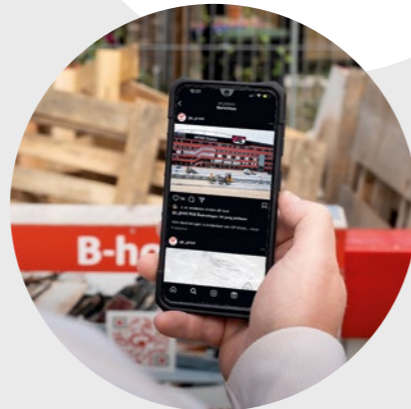
Egbert Hietberg, CEO 50five Nederland van NXT50five, voegt hieraan toe: “Bij NXT50five zetten we ons in om mobiliteit niet alleen duurzamer, maar ook gemakkelijker en toegankelijker te maken. Dit snellaadpunt laat zien hoe innovatie de beperkingen van de huidige infrastructuur kan overwinnen. We zijn blij dat we met de stappen die we zetten bijdragen aan een schonere toekomst voor zowel Alkmaar als Nederland.”

**Wil je meer informatie over de nieuwe snellaadlocatie, snelladen bij netcongestie of de samenwerking tussen NXT en 50five?**

Neem contact op met Erik Metselaar, directeur NXT Mobility, [e.metselaar@nxtmobility.nl](mailto:e.metselaar@nxtmobility.nl)

# Op de hoogte blijven?

Volg ons op:



#socialmedia



## Hink Bestratingen viert 50-jarig jubileum

Hink Bestratingen, opgericht in 1974 en een dochteronderneming van GP Groot, viert dit jaar haar 50-jarig bestaan.

Het bedrijf is in de afgelopen decennia uitgegroeid tot een toonaangevende speler in de wegenbouwsector, met een werkgebied dat zich uitstrekt over Noord-Holland, Friesland, Zuid-Holland, Flevoland en Utrecht. In deze halve eeuw heeft Hink Bestratingen zich gevestigd als een van de grootste straatmaker-bedrijven in Noord-Holland.

“Het vieren van ons 50-jarig jubileum is niet alleen een mijlpaal, maar ook een eerbetoon aan de inzet van al onze medewerkers en de langdurige relaties met onze klanten. Wij blijven bouwen aan de toekomst, net zoals we dat de afgelopen halve eeuw hebben gedaan: met vakmanschap, betrouwbaarheid en trots”, aldus Jeroen de Jong, projectleider Hink Bestratingen.

# Samen duurzaamheidsdoelen bereiken: van ambitie naar actie

Hoe slimme ontwikkelingen tot betere resultaten voor de klant leiden



Circulaire economie

Energietransitie

Klimaatbestendige leefomgeving



Sinds dit jaar is de Corporate Sustainability Reporting Directive (CSRD) van kracht. Deze Europese richtlijn verplicht bedrijven om jaarlijks een duurzaamheidsrapportage uit te brengen.

Om onze klanten te helpen bij het opstellen van hun rapportage en hun duurzaamheidsdoelstellingen te behalen, biedt GP Groot binnenkort klantrapportages aan met de nodige data over de ingezamelde afvalstromen.

Wat is de impact van jouw bedrijfsactiviteiten op het klimaat? Het is een van de vragen van de CSRD richtlijn die ondernemingen verplicht te rapporteren over hun duurzaamheidsprestaties, aan de hand van verschillende criteria. Afgelopen jaar is de verplichting ingegaan voor grote bedrijven en in de komende jaren zal de richtlijn ook gaan gelden voor kleinere

bedrijven. Ewald Bakker, directeur inzameling west bij GP Groot inzameling en recycling, vertelt over het initiatief om klanten hierbij te helpen: “We willen dat onze klanten over de informatie beschikken die ze nodig hebben. We hebben hen betrokken bij onze plannen en gevraagd wat zij nodig hebben voor hun rapportages. Daar kwam uit dat ze behoefte hebben aan inzicht in data over hun afvalinzameling- en recycling, en de CO<sub>2</sub>-emissie die daarmee gepaard gaat.” Op basis van deze data en grondige analyse kunnen onze duurzaamheidspecialisten samen met de klant verbeteracties in kaart brengen om de doelstelling te behalen.



Ewald Bakker (l.) en Aron Kuijper

## Inzicht in CO<sub>2</sub>-emissie en -reductie

Achter de schermen is de afgelopen periode hard gewerkt aan het doorontwikkelen van de klantrapportages. Met deze rapportages wordt voor de klant inzichtelijk gemaakt hoeveel emissie er is ontstaan bij het inzamelen en verwerken van bedrijfsafval. Maar de klantrapportage bevat meer dan dat, vertelt Aron Kuijper, KAM coördinator bij GP Groot: “In de rapportage vind je ook gegevens over hoeveel afval er is gescheiden en hoe dat is verwerkt, bijvoorbeeld gerecycled of ingezet voor energieopwekking. Je kunt zelfs zien hoe hoogwaardig dat afval is verwerkt, want hoe hoogwaardiger dat is gedaan, hoe minder grondstoffen er verloren zijn gegaan. Ook zie je de impact terug van de manier van afvalinzameling, bijvoorbeeld wanneer er wordt gereden met elektrische vrachtwagens of gebruik wordt gemaakt van een slim logistiek systeem.” De tool en de rapportage zijn slechts enkele voorbeelden hoe GP Groot haar klanten helpt bij het realiseren van duurzaamheidsdoelstellingen.

“We staan voor kwaliteit en efficiënt en slim werken, daarin willen we het verschil maken.”

## Slimme ontwikkelingen voor betere klantresultaten

Er wordt veel geïnvesteerd in de ontwikkeling van tools en rapportages voor klanten. Ewald legt uit waarom: “Je kunt het zien als de voorkant en de achterkant van ons bedrijf: aan de voorkant draait het om de relatie met onze klanten en aan de achterkant zijn we bezig met slimme oplossingen wat leidt tot betere resultaten voor onze klanten. Hoe beter we ons best doen aan de achterkant, hoe beter de resultaten bij onze klant. We staan voor efficiëntie, kwaliteit en slim werken, daarin willen we het verschil maken.”

Er werken gespecialiseerde duurzaamheidsadviseurs binnen het bedrijf die zich bezighouden met het adviseren van klanten bij hun duurzaamheidsvraagstukken. Op basis van onder andere de CSRD rapportage wordt er meegedacht met de klant hoe de duurzaamheidsdoelstellingen kunnen worden behaald. Dat gebeurt aan de hand van branchegerichte data, waar de data van de klant tegen af wordt gezet. Aron: “Zo kunnen we gericht laten zien waar er verbeterd kan worden. Veel bedrijven hebben de ambitie om betere duurzaamheids-

resultaten te halen dan het branchegemiddelde. Het kunnen tonen van goede cijfers is natuurlijk essentieel voor belanghebbenden, zoals partners waarmee het bedrijf samenwerkt, aandeelhouders en overheidsinstellingen. Steeds vaker is er ook een intrinsieke motivatie vanuit de directie en wil zij aan medewerkers aantonen dat zij zich sterk beweegt op het vlak van duurzame bedrijfsvoering.”

## Wederzijdse stimulans om doelen te behalen

Tijdens het ontwikkelen van dergelijke tools wordt doorlopend feedback en input gevraagd vanuit klanten. Ewald vergelijkt het met het spelen van een spel: “We worden gestimuleerd door de vragen die we krijgen van bedrijven met grote hoeveelheden afval. Wanneer we iets ontwikkelen, zoals de CSRD rapportage, hebben andere klanten daar ook weer voordeel van. We merken dat iedereen daar enthousiast van wordt. Zo zijn er hout- en betonproducenten die op zoek zijn naar een bepaalde grondstof en bij ons aankloppen voor data of advies over hoe ze afvalmateriaal terug kunnen leveren. Bedrijven weten ons hiervoor te vinden.”

“Het is een bevestiging dat we op de goede weg zitten qua ontwikkelingen”, vult Aron aan. “Achter de schermen zijn we al langer bezig met dergelijke projecten en nu is het tijd om te versnellen.”

Begin 2025 zal de basisversie van de CSRD rapportage beschikbaar zijn voor klanten van GP Groot inzameling en recycling. Later zal een uitgebreidere versie volgen voor grote bedrijven met data op nog gedetailleerder niveau.



Wil je weten hoe wij je kunnen helpen? Neem contact op met Aron Kuijper, KAM coördinator, [a.kuijper@gpgroot.nl](mailto:a.kuijper@gpgroot.nl)



De Bonton: een 100% circulaire afvalmodule.



Circulair granulaat, gemaakt van kunststof afval.



# Waarom afval **voorscheiden** als nascheiden ook kan?

Deze vraag is één van de meest gestelde vragen door onze klanten. Daarom leggen we je graag het belang van het voorscheiden van afval uit. Om deze uitleg goed duidelijk te kunnen maken, nemen we je eerst mee in de verschillen tussen het voor- en nascheiden van afval.

## Wat is het verschil tussen het voor- of nascheiden van afval?

Het voorscheiden of scheiden aan de bron van afval betekent dat het afval door de gebruiker zelf wordt gescheiden. Simpel gezegd: heb je een bananenschil? Doe hem in de GFT-container. Heb je een plasticverpakking? Gooi het in de PD-bak. Betonpuin? Houd het apart van het andere puin en gooi het in bouwcontainer alleen bestemd voor betonpuin. Door het afval te scheiden in

een aparte container raakt het minder vervuild en dit maakt het recyclen van een afvalstroom gemakkelijker.

Daarom helpen wij onze klanten zo goed mogelijk bij het voorscheiden van hun afval. Stel je maar eens voor: hoe ziet een plasticverpakking eruit als hij tussen allerlei andere soorten afval in het restafval belandt? Wat blijft er allemaal aan kleven, ten opzichte van een plasticverpakking in een complete plastic afvalstroom? Eigenlijk geeft dit ook meteen aan, waarom het nascheiden van afval minder voordelen heeft: het afval belandt op één hoop en wordt met behulp van sorteerlijnen machinaal verder gescheiden.

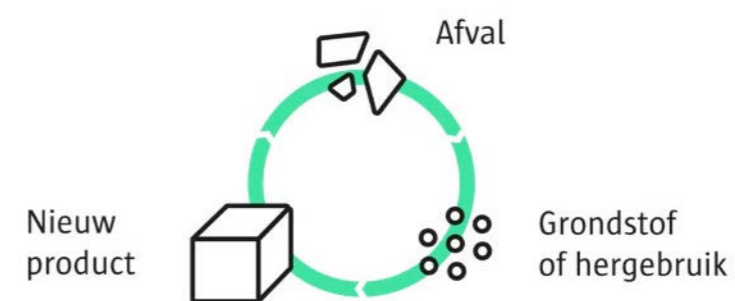
Ondanks dat het achteraf sorteren van afval tegenwoordig met geavanceerde installaties steeds beter kan, behaal je daarmee niet dezelfde resultaten op het gebied van recycling als met bronscheiding. De afvalstromen zijn simpelweg

meer vervuild en daardoor van mindere kwaliteit. En die betere kwaliteit heb je juist wel nodig om afval te kunnen recyclen.

## Waarom is afval scheiden aan de bron belangrijk?

Om een hogere kwaliteit van het afval te realiseren, waardoor hergebruik en hoogwaardige recycling mogelijk is. Dit betekent dat het afgedankte materiaal gerecycled wordt tot circulaire grondstof en daarna wordt ingezet om zo'n zelfde soort product te maken. Het product behoudt dus zijn oorspronkelijke waarde. Hiermee verminderen we het gebruik van natuurlijke (virgin) grondstoffen en voorkomen we verdere uitputting van de aarde.

Samen met onze ketenpartners dragen wij hier ook aan bij. We maken spreekwoordelijk 'de cirkel rond' en daarom wordt een wereld waarin afval geen afval blijft ook wel een circulaire economie genoemd.



## Wat er dan weer van afval gemaakt kan worden?

Bijvoorbeeld:

- Circulair beton, gemaakt van gerecycled beton
- De Bonton: een afvalmodule gemaakt van 100% gerecycled plastic
- Circulaire werkkleding, gemaakt van gerecycled textiel
- Waterdoorlatende wegverharding, gemaakt van gerecycled puin
- Plastic grondstof voor de kunststofindustrie, gemaakt van oude wegwerpkralen
- Circulaire bodemverbetersaars van gerecycled groenafval

## Meer weten of heb je een vraag over de recyclemogelijkheden van een bepaalde afvalstroom binnen jouw bedrijf?

Neem contact met ons op via 088 472 1200 of verkoop@gpgroot.nl

# Duurzaam partnerschap tussen Noordwest Ziekenhuisgroep en GP Groot



Sinds de start van de samenwerking tussen Noordwest Ziekenhuisgroep en GP Groot inzameling en recycling, zoeken beide organisaties gedreven naar kansen voor verduurzaming van de gezondheidszorg.

De impact van deze samenwerking is indrukwekkend. In bijna drie jaar tijd heeft Noordwest een efficiëntieslag gemaakt en de inzameling van twee extra gescheiden afvalstromen gerealiseerd. Ruim 83.530 kg plastic, metaal en drankkartons (PMD) en 13.671 kg blue wrap (ofwel 273.420 vellen medisch verpakkingsmateriaal) zijn uit het restafval gescheiden en gerecycled tot hernieuwde grondstoffen voor nieuwe producten.

Ook is er gestart met het verduurzamen van het Specifiek Ziekenhuis Afval (SZA). Dit wordt ingezameld met behulp van vaten. Door vaten van gerecycled materiaal in te zetten, is er op het materiaal een CO<sub>2</sub> besparing van 50% gerealiseerd.

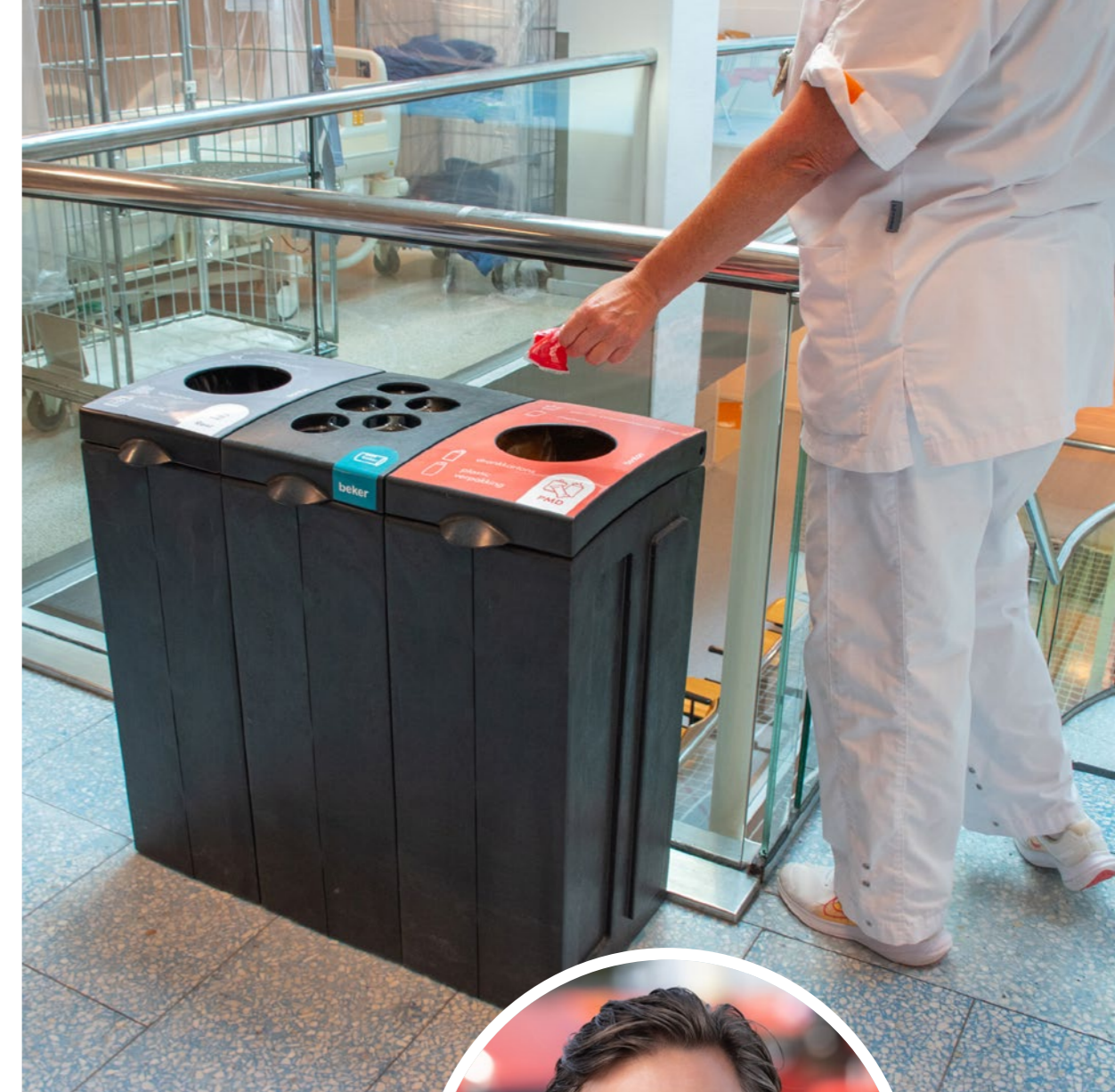
#### Waarde creëren

Jorrit Stam – Adviseur logistiek bij Noordwest deelt zijn ervaring: “Sinds de implementatie van het nieuwe afvalcontract met GP Groot op vijf locaties zien wij een efficiëntieverbetering én hebben we waarde voor de toekomst gecreëerd door nieuwe afvalstromen te scheiden van het restafval.”

#### Medewerkers betrekken

Jorrit wijst op de impact van het slimmer weggooien van gebruikte materialen in bijvoorbeeld operatiekamers. “Wij hebben zeer betrokken collega’s die meedenken en alles op alles zetten om ons afvalmanagement te verbeteren. Door slimmer onze gebruikte (verpakkings)materiaal weg te gooien hebben wij als ziekenhuis een positieve impact op de circulaire economie.”

Voor Noordwest is het belangrijk dat afval scheiden zo eenvoudig mogelijk is voor haar medewerkers en bezoekers. Menno Huiberts – Key accountmanager GP Groot inzameling: “Dat is het voor ons ook en daarom is het belangrijk om de ‘praktijk’ te ervaren in het ziekenhuis. Hoe kunnen we de publieke



ruimtes inrichten met afvalscheiding stations? Waar komen grote volumes afvalstromen vrij? Loont het om perscontainers in te zetten in plaats van rolcontainers? Dit bespreken we samen. Net als de vraag: welke stakeholders zijn er? Schoonmaakteams zijn bijvoorbeeld een belangrijke stakeholder. Als iedereen de afvalstroom in de juiste afvalmodule weggooit, maar het schoonmaakteam gooit de vuilniszak vervolgens in de verkeerde container dan slaan we de plank mis”.

Jorrit vervolgt: “Andersom geldt dat voor ons ook. Vanuit onze organisatie komen vaak vragen over wat er nou precies gebeurt met ons afval nadat het is afgevoerd. GP Groot heeft haar ‘deuren’ geopend voor de medewerkers van ons ziekenhuis. We hebben een rondleiding gekregen op de verwerkingslocatie van GP Groot. Daar hebben wij zelf gezien en ervaren welk verschil het scheiden van afval aan de bron maakt.

Hoe zuiverder de stromen worden aangeleverd, hoe hoogwaardiger ze kunnen worden gerecycled. De rondleiding was heel motiverend voor iedereen. Ik zou het dan ook ieder bedrijf aanraden als je de kans krijgt.”

#### Leercurve

Niet alles liep in het begin zo vlekkeloos zoals het nu gaat, geeft Jorrit aan. “Toen wij begonnen was het niet voor iedereen duidelijk wat in welke container mocht. Wij hebben toen de ‘twijfelbox’ geïntroduceerd; medewerkers gooien hier materialen in als zij niet weten waar het in hoort. GP Groot haalt de twijfelbox op en geeft per mail via foto’s, tekst en uitleg. Heel handig. De chauffeurs van GP Groot pakken het nu ook op. Zij maken een foto van de inhoud van de container wanneer zij een verkeerde stof aantreffen. GP Groot communiceert deze bevindingen met ons. Het maakt mijn werk eenvoudiger, want ik kan direct schakelen.”

Jorrit vervolgt: “Als ik al een punt ter verbetering voor GP Groot haar dienstverlening moet noemen dan is het om bij de introductie van een nieuwe afvalstroom direct te starten met het informeren van klanten over de kwaliteit van het ingezamelde materiaal. Hierdoor weten alle partijen direct hoe het moet. Afleren is moeilijker dan aanleren.”

#### Toekomstige plannen

Samen kijken Noordwest Ziekenhuisgroep en GP Groot vooruit naar nog meer duurzame initiatieven. Zoals het beperken van het aantal transportbewegingen om de CO<sub>2</sub>-uitstoot te verminderen, het scheiden van nog meer afvalstromen aan de bron en door het SZA-afval verder terug te dringen. “We hebben genoeg ideeën om steeds meer afval te kunnen recycleren en opnieuw in te zetten als grondstof voor de circulaire economie,” besluit Menno.

**Ook afvalstromen beter kunnen recycleren?** Neem contact op met Menno Huiberts, key accountmanager GP Groot inzameling, [m.huiberts@gpgroot.nl](mailto:m.huiberts@gpgroot.nl)

Pak nu jouw  
voordeel tot wel

**€250**

korting per  
laadpaal

# NXT Charging solutions

## Zakelijke laadoplossingen

Volledig ontzorgd; van advies tot installatie en onderhoud!

### Waarom kiezen voor NXT?

- Persoonlijk en deskundig advies
- Ruim assortiment laders van A-kwaliteit
- Installatie door gecertificeerde installateurs
- Met NXT Charge Management beheer je jouw laadoplossingen, verreken je laadkosten met derden en krijg je 24/7 support
- Laad overal in Nederland en op 500.000 laadpunten in Europa met de NXT laadpas

### Pak nu jouw voordeel!

NXT Mobility biedt nu tot wel €250 korting per laadpaal op onze Nederlandse Alfen-laders. Profiteer van deze actie tot 31 maart 2025. Bekijk de details op: [nxtmobility.nl/kortingsactie](https://nxtmobility.nl/kortingsactie)

Meer informatie of advies op maat? Neem vrijblijvend contact op met één van onze adviseurs. Bel **088-472 04 72** of mail naar [sales@nxtmobility.nl](mailto:sales@nxtmobility.nl)

NXT  Mobility

[www.nxtmobility.nl](https://www.nxtmobility.nl)